

Radloff Magazin

AUSGABE 02/21

Fachtema:
Die Entwicklung der
Meridiane und den
ausserordentlichen
Gefässen

Schwangerschaft
Sexualität, Geburt, Beschwerden



Akupunktur Massage nach Radloff®

Energetische und statische Behandlungsansätze wirkungsvoll, individuell und zielorientiert.

Bei diesem Therapiekonzept werden Meridiane, Gelenke und die Wirbelsäule, Gewebe und Organe behandelt. Behandlungsgrundlagen sind östliche Energielehren und westliche sowie manualtherapeutische Techniken. Die gezielte Behandlung erfolgt aufgrund der Befunderhebung am Ohr.

Wirkungsweise

Die APM Radloff wendet sich an den Energiekreislauf der Lebensenergie.

Beschwerden und Unwohlsein werden als Folge einer ungleichmässigen Verteilung der Lebensenergie Qi oder einer Behinderung des Energieflusses verstanden. Die Behandlungen der Beckengelenke, der Wirbelsäule sowie der Arm- und Beingelenke sind Bestandteil der Behandlung. Ebenso gehören die Bearbeitung der Meridiane, der Narbenstölfelder und der Akupunkturpunkte dazu.

Die Umverteilung der Energie ist spezifisch auf die Organe, die Gewebestruktur und die Muskelspannung ausgerichtet. Die Methode wirkt auf der körperlichen und auf der psychischen Ebene.

Methoden

Ohr-Reflexzonen-Kontrolle - ORK

Befunderhebung und Kontrolle erfolgen über das Ohr, die Behandlung am Körper.

Mit Hilfe des Therapiestäbchens wird das gesamte Ohr nach sensiblen Punkten abgetastet. Aus dieser Vorgehensweise lässt sich differenziert erkennen, wo die Beschwerden ihre Ursache haben. Die Behandlungsstrategie und die zur Anwendung gelangenden Techniken werden daraus abgeleitet.

Akupunktur Massage - APM

Wiederherstellung des Energieflusses durch Stimulierung der Meridiane

Der Energiekreislauf mit seinen Meridiangruppen wird nach den Gesetzen von Yin und Yang ausgeglichen. Das erfolgt durch Stimulierung der Meridiane mit einem Therapiestäbchen. Meridiane und Meridiansysteme werden ausgeglichen, Organ-

systeme und Akupunkturpunkte stimuliert. Nadeln werden keine verwendet.

Energetisch statische Behandlung - ESB

Wiederherstellung der energetischen Artikulationsfähigkeit und der Beweglichkeit

Der Körper soll in sich ruhen und in seinen Gelenken ausbalanciert sein. Dies gewährleistet, dass die Energie ungehindert fließen kann. Durch die manuelle Behandlung der Gelenke werden energetische Blockaden beseitigt, und statische Ungleichgewichte ausgeglichen. Die energetische Artikulationsfähigkeit aller Körpergelenke kann mittels Ohr-Reflexzonen-Kontrolle stetig überprüft werden.

Indikationen

Die Akupunktur Massage nach Radloff hat einen besonderen Stellenwert bei der Behandlung von Störungen des Bewegungsapparates, in der Schmerztherapie und bei vegetativen Symptomen. Als Beispiele seien genannt Rückenschmerzen, Diskushernien, Ischiasbeschwerden, Skoliosen, Schulterbeschwerden, Tennisellbogen uvm..

Kontraindikationen

Bei psychotischen Zuständen, Krebserkrankungen und Risikoschwangerschaften ist die Akupunktur Massage nach Radloff nicht indiziert.

Kontakte

Kompetenzzentrum APM Radloff

Lehrinstitut Radloff
Haus zum Magazin
Gösgerstrasse 15
CH-5012 Schönenwerd
+41 62 825 04 55
lehrinstitut@radloff.ch

APM Radloff – Berufsverband der APM Therapeuten

Vordersteig 12
CH - 8200 Schaffhausen
+41 (0)71 298 40 26
www.apm-radloff.ch
info@apm-radloff.ch

Inhalt

Veränderungen machen gesund	5
6 APM-Radloff während der Schwangerschaft	
Eine Fallbeschreibung einer Frau mit Kinderwunsch	10
13 Schwangerschaft und Geburt – unterstützende Heilpflanzen	
Ernährung gut – Schwangerschaft gut!	14
17 Eine komplementäre Behandlungsmöglichkeit für den angeborenen muskulären Schiefhals bei Kleinkindern	
Klientenbericht aus der Praxis	20
21 Die Lebensphasen und ihre Themen im Lichte der Meridianuhr	
Die Entwicklung der 12 Hauptleitbahnen und der acht ausserordentlichen Gefässe im Kontext ...	24
27 Sexualität und APM Radloff	
Fragen zur Weiterbildung zum BZ (Branchenzertifikat) OÄ KT	30
31 Verbandsinformationen	



PETER MÉGEL

GESCHÄFTSFÜHRER APM RADLOFF –
BERUFSVERBAND DER APM THERAPEUTEN

APM-Therapie wird sichtbarer

Wird APM Therapie in Google eingegeben, so wird unser Berufsverband APM Radloff leicht gefunden, rechts ganz gross und links im Text meistens zuoberst aufgeführt. Dank den regelmässigen Berichten und Bewirtungen unserer Homepage, dem Daumen hoch und Teilen in LinkedIn, Facebook und YouTube durch unsere Mitglieder und Sie, liebe LeserIn, sind wir omnipräsent – ganz lieben Dank Euch allen!

Mit dem eidgenössischen Diplom KomplementärTherapeutIn werden in den medizinisch orientierten Instituten uns Tür und Tor geöffnet. Unsere Präsenz an Kongressen, Veranstaltungen und in Organisationen ermöglichen uns wichtige Kontakte. Wir konnten mit einem Spital bereits ein Projekt starten mit unserer Methode APM-Therapie Radloff.

In der jetzigen struben und teils despektierlichen Zeit ist Berührung und körperliche Nähe zu den Liebsten wichtiger geworden. Während die einen von uns mit kuscheln die Zeit verschönern, werden die anderen mit Lust auf Nachwuchs eine gelungene Schwangerschaft anpeilen. Sexualität, Schwangerschaft, Geburt und die Zeit danach sind grosse Themen mit vielen möglichen Unterstützungen und Behandlungsmöglichkeiten durch die APM-Therapie, Kräuteranwendungen, 5 Elemente Ernährung und dem energetischen Basiswissen für diejenigen, die es wissen wollen.

Ich wünsche Ihnen ein gefühlsvolles Leben und viel Inspiration beim Lesen.

Grundausbildung APM Radloff® Level 1

A Kurse (2-teilig, 5 Tage)	B Kurse (5 Tage)	B1 Kurse (2-teilig, 6 Tage)
14. – 15.03.2022 & 11. – 13.04.2022	20. – 24.06.2022	21. – 23.02.2022 & 21. – 23.03.2022
18. – 19.08.2022 & 14. – 16.08.2022	05. – 09.12.2022	26. – 28.09.2022 & 24. – 26.10.2022
		22. – 24.03.2023 & 19. – 21.04.2023
B2 Kurse (2-teilig, 5 Tage)	C Kurse (2-teilig, 6 Tage)	C1 Kurse (5 Tage)
08. – 10.12.2021 & 20. – 21.01.2022	27. – 29.04.2022 & 18. – 20.05.2022	04. – 08.04.2022
30.05. – 01.06.22 & 27. – 28.06.2022	05. – 07.09.2022 & 03. – 05.10.2022	22. – 26.08.2022
23. – 25.01.2023 & 20. – 21.02.2023	08. – 10.05.2023 & 05. – 07.06.2023	16. – 20.01.2023

Aufbauausbildung APM Radloff® Level 2

Refresher Level 1	Behandlungsstrategien	Innere Meridianverläufe
01. – 04.03.2022	19. – 21.09.2022	13. – 14.01.2022 neu im Programm
21. – 23.06.2023 neu 3 Tage	15. – 17.11.2023	23. – 25.02.2023 neu 3 Tage / neuer Aufbau
Segmentkurs	Wandlungsphasen 1	Wandlungsphasen 2
17. – 19.11.2021	08. – 10.06.2022	31.08. – 02.09.2022
27. – 29.04.2023		
Konstitution 1	Konstitution 2	Vernetzungskurs
09. – 11.11.2022	29.06. – 01.07.2022	30.11. – 02.12.2022
	28. – 30.08.2023	06. – 08.03.2024

Vertiefung und Erweiterung in der APM Radloff®

Mentorenschulung Peter Jeker & Claudia Coulin	Kraft durch Fluss der Emotionen Jérôme Rey	Säuglings – & Kinderbehandlung Sandra Wurz
26. – 27.10.2022	11. – 12.06.2022	09. – 10.05.2022
I Ging Thomas Rava	Die acht ausserordentlichen Gefässe Josef Viktor Müller	Divergente Leitbahnen Josef Viktor Müller
13.01.2022 Abendvortrag	12. – 13.03. & 02. – 03.04.2022	10. – 11.09. & 12. – 13.11.2022
24. – 25.09.2022 Start Lehrgang		
Vertiefung Meridiane Peter Jeker oder Claudia Coulin	Vertiefung Becken & Wirbelsäule Peter Jeker oder Claudia Coulin	Vertiefung Ohr Peter Jeker oder Claudia Coulin NEU
13.05.2022	25.11.2022	12.05.2022
24.11.2022		
Vertiefung Verursacher Peter Jeker oder Claudia Coulin NEU	Vertiefung Probestrich Peter Jeker oder Claudia Coulin NEU	Vertiefung Ernährung + Qi – Produktion Peter Jeker oder Claudia Coulin NEU
11.03.2022	15.08.2022	09.09.2022
Refresher Level 2 Peter Jeker oder Claudia Coulin NEU	Kräuter Einführung Monika Stump	
13. – 15.06.2022	16. – 17.06.2022	

Veränderungen machen gesund

PETER MÉGEL

Die Schwangerschaft, das Ankommen eines Menschen, ein wunderbares und vielfältiges Thema in dieser Ausgabe. Faktoren wie Beziehung, Sex, Schwangerschaft und die Geburt eines Kindes sowie die Ernährung, Sinnesempfindungen und der persönliche Einfluss des Umfeldes bestimmen die Gesundheit des wachsenden Kindes. Diese Meinung vertritt die klassische chinesische Medizin seit über tausend Jahren und mit jedem Jahr werden auch in der westlichen Welt diese Beobachtungen Schritt für Schritt entweder bestätigt oder andere interessante Zusammenhänge gefunden. Wie dem auch sei, alles wirkt nun mal auf den Menschen. Sich dessen bewusst zu sein ist heute Usus, aber wie umsetzen, positiv Einfluss nehmen?

Auf den folgenden Seiten werden verschiedenste Aspekte auf der Basis der APM Therapie und klassischen chinesischen Medizin beleuchtet. Behandlungsmöglichkeiten von Beschwerden mit Patientenberichten, Ernährungshinweise und Darstellungen über Aussergewöhnliches werden Sie, lieber LeserIn, bestimmt in den Bann ziehen.

Apropos Beziehungen, wir sind nicht perfekt und werden es zum Glück auch nie sein, denn Gesundheit geschieht immer dann, wenn Veränderungen passieren, also etwas Chaos ins Leben spielt, das Zufällige wieder Raum einnehmen kann. Genau dann passieren wunderbare Beziehungen, genussvolles Essen, überwältigender Sex und ganz nebenbei entsteht ein gesundes Kind. In einem spielerischen Umfeld voller Gefühle füreinander und für sich. Keine Chance für Beschwerden und Krankheiten, und wenn doch, wir sind für Sie da!



APM-Radloff während der Schwangerschaft

Die schwangeren Frauen können von der Behandlung mit dem Konzept Radloff generell sehr profitieren. Schon ab der Frühschwangerschaft ist eine Behandlung möglich.

PETER JEKER / AUSBILDUNGSLEITER DER APM-RADLOFF AM LEHRINSTITUT RADLOFF

SANDRA WURZ / APM-THERAPEUTIN, HEBAMME



Da die Schwangerschaft selbst bestimmten Rhythmen unterliegt und jeder der 10 Monate von den Wandlungsphasenrhythmen der Mutter beeinflusst wird, ist schon aus dieser Sicht eine «Pflege» und Stützung der Mutter sinnvoll. Denn geht es der Mutter gut wird das Kind gut genährt und es kann sich entwickeln. Zur Geburtsvorbereitung am Ende der Schwangerschaft sollte die Frau wöchentlich behandelt werden.

Informationen für die Klientin

Es ist gerade bei einer Erstschwangerschaft wichtig, die werdende Mutter gut und umfassend über das Therapiekonzept zu informieren. Wir müssen dabei mit den Frauen auch über die immer bestehende Möglichkeit eines Aborts reden.

Wir geben dem Körper Kraft und Energie. Sollte der Embryo sich ungenügend gut in der Gebärmutter einnisten können, besteht immer die Gefahr einer Abstossung durch den Körper. Dies umso mehr, wenn der Körper genügend Energie hat. Entscheidet der Körper den Embryo abzustossen, um zu tun was zu tun ist, müssen wir dies akzeptieren, die werdende Mutter muss dabei aber unsere Unterstützung erfahren und nutzen können. In dieser Zeit braucht sie nebst der APM Therapie auch die Gespräche, um alles verarbeiten zu können. Die Frau ihrerseits muss vorgängig alle Informationen haben, damit sie sich entscheiden kann.

Einteilung der Schwangerschaft

Die Schwangerschaft wird in 3 Trimenon eingeteilt. Diese Einteilung hilft auch uns TherapeutInnen um einen besseren Überblick über mögliche zu erwartende Beschwerden zu erhalten.

Erstes Trimester (1. – 12. Schwangerschaftswoche)

In dieser Zeit macht die Frau viele körperliche Veränderungen durch. Die Frauen spüren Brustspannung, Müdigkeit, Übelkeit, vermehrter Harndrang und manchmal auch Schwindel. Da die Vagina stärker durchblutet wird, haben sie vermehrte Sekretbildung die zu vaginalem Ausfluss führt. Der Stoffwechsel

verändert sich. Der Haarwechsel wird herabgesetzt, die Haut pigmentiert, Sehnen und Bänder werden weicher und dehnbarer. Die wachsende Gebärmutter drückt auf die Harnblase und deshalb tritt vermehrter Harndrang auf. Ein Hormon MSH (Melanozyten stimulierendes Hormon), beeinflusst die Hautpigmentierung; Hautveränderungen können um die Brustwarzen, auf der Bauchdecke, im Gesicht und im Schambereich entstehen. Der Energie- und Sauerstoffverbrauch des Körpers steigen während der Schwangerschaft.

Zweites Trimester (13. – 26. Schwangerschaftswoche)

Das zweite Drittel der Schwangerschaft wird als recht beschwerdefrei wahrgenommen. Die Übelkeit und Erbrechen sind normalerweise verschwunden. Die Grösse der Gebärmutter und die Gewichtszunahme sind noch nicht hinderlich bei körperlichen Aktivitäten und der Atmung.

Ab der 20. Schwangerschaftswochen werden die kindlichen Bewegungen wahrgenommen und die Gewichtsverlagerung beginnt, da der Bauch langsam an Gewicht zunimmt. Daher entstehen in dieser Phase die ersten Rückenprobleme. Bei der ersten Schwangerschaft treten diese Symptome eher später auf, da der Bauch langsamer wächst.

Drittes Trimester (27. – 40. Schwangerschaftswoche)

Diese Zeit ist die beschwerlichste Zeit für die Frau. Die Organe im Bauchraum werden durch die wachsende Gebärmutter langsam eingeengt bzw. verdrängt. Darauf lassen sich typische Schwangerschaftsbeschwerden wie Sodbrennen, Verstopfung und vermehrten Harndrang zurückführen. Die Frauen können sich immer schlechter bewegen, durch den grösseren Bauch wird auch die Atmung bei Anstrengung immer mühsamer. Ebenfalls durch erhöhten Kreislauf und Erweiterung des Venensystems können die Frauen an Füßen und Händen Ödeme bilden, was zu kribbeln in den Finger führt. Die Hormone bewirken eine Lockerung des Bandapparates, was auch die Wirbelsäule stärker belastet und zum Hohlkreuz führt. Dies kann Rückenschmerzen auslösen.

Begleitung der Frauen während der Schwangerschaft mit APM

In der ersten Zeit der Schwangerschaft können wir noch am meisten erreichen. Durch guten Energiefluss und Richten der Statik können wir der Frau einen guten Start in die Schwangerschaft geben. Sie werden besser mit den körperlichen Beschwerden Ende der Schwangerschaft zurechtkommen. Emotional sind sie in dieser Zeit nicht gefestigt. Mit der Freude Mutter zu werden, kommt die Angst es wieder zu verlieren. Wenn die Frau ein empathisches Gegenüber hat, fällt es ihr einfacher darüber zu sprechen.

Das Auftreten der Übelkeit während dem ersten Trimester ist schwierig zu beeinflussen, da es durch den hohen Hormonanstieg verursacht wird. Wenn die Therapeutin der Frau aber genug Sicherheit und Vertrauen in die Schwangerschaft geben kann, hält sie die Übelkeit oftmals besser aus. Sie soll in dieser Zeit Stress abbauen und sich und ihrem Körper Zeit geben. Da sie von aussen nicht allzu viel Unterstützung erhält, können wir den Frauen einen Raum der Sicherheit bieten. Es soll uns Therapeuten bewusst sein, dass die Schwangerschaft bis zu 12. Schwangerschaftswoche verschwiegen wird. So müssen sie auch ihr Unwohlsein verschweigen und es aushalten. Wir empfehlen dem Paar, dass sie in diese Zeit zwei / drei Freunde mit einzubeziehen. Dies ergibt der Frau oft grosse Erleichterung. (Siehe dazu auch Ernährung)

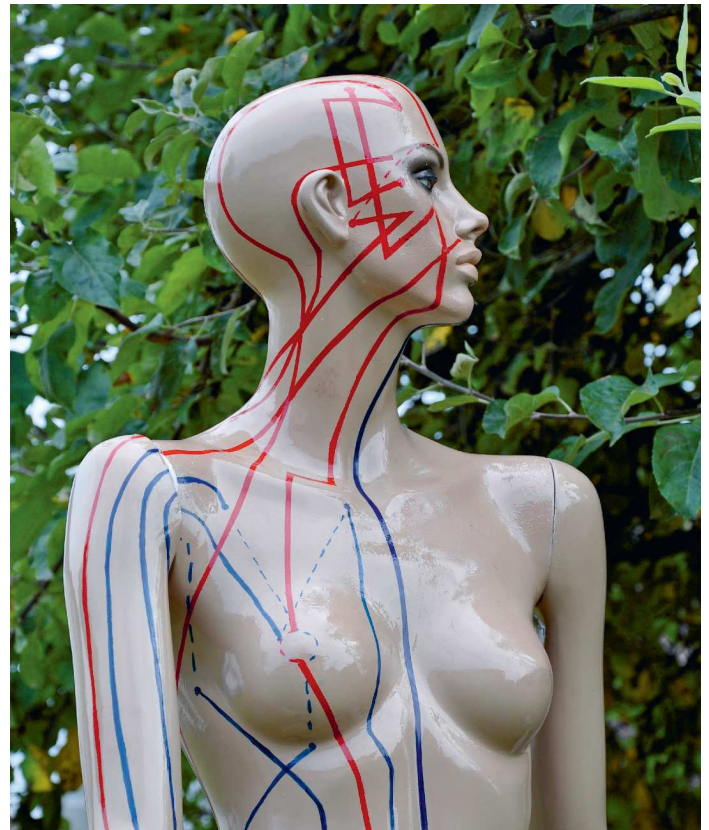
Im zweiten Drittel brauchen die meisten Frauen nicht grosse Unterstützung, umso mehr in der letzten Zeit der Schwangerschaft. Mit gutem Energiefluss können wir ihr genügend Balance geben, um die Schlafqualität zu erhöhen. Ebenfalls bewirken wir durch Fülle / Leere vom Dickdarm auch eine Verbesserung der Verdauung. Ab der 36. Schwangerschaftswoche soll der Fokus auf die Geburtsvorbereitung gesetzt werden.

Behandlungstechniken

Oberstes Gebot ist eine saubere und individuelle, zu Beginn der Behandlung durchgeführte Befunderhebung über das Ohr und wenn nötig auch über die Alarm- und Zustimmungspunkte. Wenn nach Befund und Verlaufskontrolle gearbeitet wird, besteht keine Gefahr durch, laut TCM, kontraindizierte Punkte. (Siehe dazu auch den Artikel in der deutschen Zeitschrift Akupunktur zu einer an der Universität Mannheim durchgeführten Studie).

Leitbahnen

In jedem Monat der Schwangerschaft ist eine bestimmte Leitbahn der Mutter für die Ernährung des Fetus verantwortlich. Ein Leere der jeweils aktiven Leitbahn führt daher zu einer Unterversorgung des Embryos, eine pathogene Fülle kann die harmonische Entwicklung des Fetus behindern ja gar eine Fehlgeburt auslösen.



Die Leitbahnen

Es ist also wichtig bei der Behandlung einer Schwangeren darauf zu achten, welche Leitbahn zu welchem Zeitpunkt für die Entwicklung des Embryos zentral ist. Es gilt genau zu definieren in welchem energetischen Zustand diese sich befindet, ob diese tonisiert oder entlastet oder in Ruhe gelassen werden muss. Ein differenzierter Befund mit Concha, Alarm- und Zustimmungspunkten (wenn immer möglich) und der Sand- und Seidentastung ist also unumgänglich.

Alarmpunkte und Steuerungspunkte

Selbstverständlich können und sollen die Alarm – und Zustimmungspunkte zur Befunderhebung und zur Behandlung genutzt werden.

Bei der Tastung der Alarmpunkte empfehlen wir zumindest die Alarmpunkte von Magen, Dickdarm, 3-Erwärmer, Dünndarm und Blase mit dem Puls zu überprüfen. Behandelt werden sie wie gewohnt durch sanftes Schütteln. Die Steuerungspunkte und weitere Punkte können ganz normal nach Befund behandelt werden. (Siehe oben Behandlungstechniken).

Becken und Wirbelsäulenbehandlung

Die statische Behandlung ist als sehr wichtig einzustufen, zumal viele Schwangere über Rücken- oder Ischiasbeschwerden berichten. Zusätzlich ist es im Bereich der Geburtsvorbereitung notwendig die Iliosacralgelenke zu mobilisieren,

damit sich das Becken unter der Geburt auch vollständig öffnen kann.

Während der gesamten, auch der energetischen, Behandlung ist die Lagerung der Klientin sehr wichtig. Einige hochschwängere Frauen können fast nicht mehr auf dem Rücken liegen. Hier gilt es den Oberkörper hochzulagern und die Beine mit einer Beinrolle zu unterstützen.

Für die Behandlung des Beckens muss die Klientin unbedingt in Bauchlage gebracht werden. In aller Regel geht dies bei der richtigen Lagerung problemlos. Ich benutze dazu ein Stillkissen, mit welcher die Frau sich meist selbst eine hufeisenförmige Unterlage schafft in welcher der Bauch zu liegen kommt. Gleichzeitig muss der Brustkorb oberhalb der Brust unterstützt werden, damit die Brust entlastet wird. Dazu dient eine Tuchrolle. So gelagert kann die Klientin meist mühelos 20 – 30 Minuten in Bauchlage verbringen. Sehr oft wirkt diese Position sogar entlastend, da die LWS in Flexionsposition entlastet wird. Die Beckengriffe können in dieser Position normal durchgeführt werden. Sollte die SIAS nicht richtig gegriffen werden können kann mit einem Tuch unter dem Becken eine Schlinge gemacht werden. Keine Angst, das Baby ist in der Fruchtblase wunderbar geschützt.

Die Behandlungsgriffe der Wirbelsäule können alle normal unter angepasster Dosierung durchgeführt werden. Auch der Sayonara in Rückenlage kann problemlos, selbstverständlich immer unter Beachtung der Schmerzrückmeldung, gemacht werden.

KLIENTENBERICHT

**Rachel Moser, Kindergartenlehrperson,
Mutter von 2 Kindern**

Die Radloff Behandlungen während meinen beiden Schwangerschaften waren für mich, auf der physischen wie auch auf der psychischen Ebene, Anker im ganzen Prozess bis zu den Geburten.

Ein Hexenschuss gegen Ende der Schwangerschaft liess mich notfallmässig an Stöcken zu Peter humpeln und tags darauf konnte ich wieder schmerzfrei gehen. Stimmungsschwankungen und Schwangerschaftsbeschwerden wurden durch die regelmässigen Behandlungen stabilisiert. Zum guten Schluss hat eine Behandlung den Geburtsprozess bei Orla massgeblich unterstützt, indem die Fruchtblase unter der Behandlung aufging, nachdem sich am Abend zuvor der Schleimpfropf gelöst hat.

Ernährung

Während der gesamten Schwangerschaft ist ein «korrektes» Verhalten der Mutter wichtig. Genügend Schlaf, viel Ruhe und eine Abkehr vom gewohnten Alltag.

Grundsätzlich sollte die Mutter gekochtes und nährreiches Essen zu sich nehmen. Nun gibt es laut Sun Si Miao - einem grossen chinesischen Arzt – auch einige Hinweise bezüglich der einzelnen Monate. (siehe Tabelle)

Im Weiteren haben sich folgende Tipps in der Praxis bewährt:

- Bei Frauen in den ersten 12 Wochen ist das häufigste die Übelkeit. Meistens sind diese in den Morgenstunden am schlimmsten. Es ist hilfreich, wenn die erste Nahrungsaufnahme noch im Liegen stattfindet. Die Frau kann am Abend Dar-Vida, Zwieback oder Ähnliches ans Bett nehmen um nach dem Erwachen etwas zu essen. Dies verhindert, dass der noch schwache Kreislauf beim Aufstehen mit nüchternem Magen die Übelkeit auslöst. Weiter sollen die Frauen kleine Mahlzeiten zu sich nehmen aber dafür 6 x am Tag.
- Ebenfalls ist die Flüssigkeitsaufnahme eher schwierig, da sie einen Ekel gegen Wasser entwickeln. Da hilft oft Pfefferminz-, Verveinetee oder Ingwerwasser. Immer wieder motiviere ich die Frauen, das zu essen, auf das sie Lust haben, auch wenn es nicht immer «gesund» ist.
- Später bei saurem Aufstossen helfen Mandeln oder Nüsse, wenig bis keine Milchprodukte, keine Zitrusfrüchte und wenn möglich keine Fruchtsäfte.



Entwicklung des Embryos gemäss der chinesischen Medizin

Die nachfolgende Tabelle soll Ihnen eine kleine Richtlinie geben worauf die Schwangere achten soll und welche Meridiane bei der Schwangeren zu überprüfen sind. Diese Auflistung stammt aus dem Buch der Wandlungsphase Wasser von Udo Lorenzen und Andreas Noll und entspricht einer Übersetzung aus einem Lehrbuch Sun Si Miao.

Schwangerschafts-woche	Meridian	Ernährung (gemäss Sun Si Miao)	Verhalten	Entwicklungsbereich
1.-4. Woche	Leber	<ul style="list-style-type: none"> • Essen und Trinken sollten gekocht sein • Saures und wohlschmeckendes sollte enthalten sein • Passend sei es Gerste zu essen • Scharfes und fischig riechendes sollte nicht gegessen werden Hühnersuppe nach einem bestimmten Rezept Sun Si Miao's	<ul style="list-style-type: none"> • Die Schwangere soll sich bei der Arbeit nicht anstrengen • Der Schlaf soll ruhig und friedlich sein • Sie darf sich nicht fürchten und ängstigen Keine Kälte oder Hitze Extreme	Beginn des Embryos Vereinigung von Yin und Yang bilden den Embryo Aussergewöhnliches Gefäss: Chong Mai
5-8. Woche	Gallenblase	<ul style="list-style-type: none"> • nichts scharfes und ranziges 	<ul style="list-style-type: none"> • sich sorgsam schützen vor Schreck und Aufregung • Keine Hitze-, Kälte- oder Windexponierung 	Beginn der Fettsubstanz Jing des Kindes vollendet sich AG: Du Mai
9-12. Woche	Kreislauf	<ul style="list-style-type: none"> • meiden: Chinakohl, Essig, Pfirsiche, Pflaumen 	<ul style="list-style-type: none"> • Die Schwangere soll sich nicht ärgern, erschrecken, sich sorgen oder übermässig freuen. Also keine übermässigen Emotionen erfahren oder ausleben 	Festigung der Gestalt des Embryos AG: Ren Mai
13.-16. Woche	3-Erwärmer	<ul style="list-style-type: none"> • Ungeschälter klebriger Reis • Suppen mit Fisch • Wildgans 	<ul style="list-style-type: none"> • Keine Hitze-, Kälte oder Windexponierung 	Empfang der Wasser-Essenz Vervollständigen der 6 Fu-Organen (Yang Organe) AG: Dai Mai
17.-20. Woche	Milz-Pankreas	<ul style="list-style-type: none"> • Ungeschälter Reis und Weizen • Rinds- und/oder Schaffleischsuppe • Regelmässig nicht übermässig satt essen 	<ul style="list-style-type: none"> • Spät aufstehen • Körper warmhalten • Sich gut schützen gegen äussere Einflüsse • Nicht müde Arbeiten 	Empfang der Feuer-Essenz Das Qi des Fötus wird vollständig AG: Yang Wei Mai
21.-24. Woche	Magen	<ul style="list-style-type: none"> • Fleisch von Wildenten • Süssen und wohlschmeckende Speisen • Keine zu grossen Mahlzeiten 	<ul style="list-style-type: none"> • Nach draussen gehen und spazieren 	Empfang des Jing-Qi, Muskeln und Sehnen werden vollständig Mund und die Augen vervollständigen sich AG: Yang Qiao Mai
25.-28. Woche	Lunge	<ul style="list-style-type: none"> • Reisbrei und nicht klebrigen Reis • Kaltes Essen und Trinken vermeiden 	<ul style="list-style-type: none"> • Körper etwas anstrengen • Beugen und Strecken (Dehnen) • Keine zu dünnen Kleider tragen • Nicht zu viel reden und nicht jammern 	Empfang der Erd-Essenz; Haut und Leder werden vollständig Die Knochen des Fötus werden vollständig Haut und Körperhaare vervollständigen sich AG: Yin Wei Mai
29.-32. Woche	Dickdarm	<ul style="list-style-type: none"> • Keine trockenen Dinge essen • Regelmässige Mahlzeiten 	<ul style="list-style-type: none"> • Herz harmonisieren • Atmung beruhigen • Keine grossen körperlichen Anstrengungen • Sich vor Wind und Kälte schützen 	Alle neun Körperöffnungen vervollständigen sich AG: Yin Qiao Mai
33.-38. Woche	Niere	<ul style="list-style-type: none"> • Viel Trinken • Süsses Essen 		Alles im Embryo ist nun sämtlich vorhanden
38. Woche bis Geburt			<ul style="list-style-type: none"> • Den richtigen Zeitpunkt der Geburt abwarten 	

Eine Fallbeschreibung einer Frau mit Kinderwunsch

SANDRA WURZ / APM-THERAPEUTIN, HEBAMME



Frau A. ist eine 30-jährige Klientin, welche sich an mich gewandt hat. Sie lebt seit mehreren Jahren mit ihrem Partner zusammen. Frau A. meldete sich bei mir wegen ihrem Kinderwunsch und Verspannungen am ganzen Körper. Sie wurde bezüglich Kinderlosigkeit in der Familie und bei Freunden immer häufiger darauf angesprochen, was für sie zunehmend stressig wird für sie. Das löste bei ihr vermehrt Verspannungen im Nacken- und Rückenbereich sowie Kopfschmerzen aus. Ebenfalls stellte sie fest, dass bei jeder gehörten Schwangerschaft sich in ihr alles zusammenzieht.

Anamnese bei der Erstbehandlung

Frau A. hat vor 6 Monaten die Pille abgesetzt und wird nicht schwanger. Anfänglich konnte sie gut mit der Situation umgehen, spürt aber immer mehr, dass sie sich sehr grossen Druck macht und in ein Gedankenkreisen kommt. «vielleicht können wir gar keine Kinder kriegen», «ich bin nicht gut genug», «vielleicht bin ich dann gar keine gute Mutter». Sie wurde immer launischer und ihre Beziehung immer strapazierter. Es gibt für sie nur noch ein Thema, Schwangerschaft und alles andere ist sinnlos.

Es kamen immer mehr körperliche Beschwerden wie Rückenschmerzen, Schulterverspannungen und Kopfschmerzen dazu. Sie nimmt ihre Angst kinderlos zu bleiben als Bedrohung wahr und kann nicht damit umgehen.

Ich erstelle eine Anamnese, da im Therapieansatz für mich wichtig ist, welche Gynäkologischen Abklärungen gemacht wurden. Die Klientin hat keine Myome, Zysten oder Endometriose, Hypothyreose, was schulmedizinisch abgeklärt wurde. Es wurde bei den medizinischen Abklärungen auch nichts anderes festgestellt, was die Kinderlosigkeit erklärt.

Erste Behandlung

Ich werde am Ohr einen Befund erstellen und mit ihr gemeinsam die Ziele der einzelnen Therapie festlegen. Auch ein Gesamtziel möchte ich mit ihr definieren und bei jedem Etappenziel wieder darauf achten, dass wir auf ihrem Weg bleiben.

Während der Erklärung spüre ich, dass Frau A. sich entspannter und wohler fühlt. Ich spreche sie darauf an, ob meine Wahrneh-

mung richtig ist, was sie mir bestätigt. Sie könne durch die zunehmend innere Ruhe besser zuhören und freut sich etwas gemeinsam anzugehen.

Aus methodenspezifischer Sicht sehen wir das Thema Kinderwunsch als Dysbalance in der Wandlungsphase Wasser. Zu Beginn erstelle ich mittels eines Metallstäbchens eine Ohrdiagnostik. Hier geben mir die Schmerzpunkte Auskunft über die energetische Fülle und Leere der Meridiane und dazu gehörenden Organe. Da sie eine Leere im Yin zeigt, habe ich mich für eine SAM ventral entschieden.

Das Becken und die Wirbelsäule konnte ich in dieser Behandlung gut lösen.

Ich vereinbarte nach einer Woche den nächsten Termin

Zweite Behandlung

Nach dem Erkunden wie es ihr ergangen ist, erstelle ich mit der Ohrdiagnostik einen Befund. Die Verspannungen und Rückenschmerzen sind deutlich besser geworden. Das Gedankenkreisen bezüglich Kinderwunschs hat sich nicht verändert, was auch nach der ersten Behandlung zu erwarten war.

Heute entscheide ich mich für eine SAM caudal und fokussiere mich auf die Leere in der Niere und Blase. Jeweils in der Behandlung wirkt die Klientin ruhiger und kann sich gut entspannen. Ebenfalls löse ich das Becken und Wirbelsäule in dieser Behandlung.

Während den Behandlungen zu diesem Thema ist immer wieder wichtig zu hören, wie es der Klientin im Alltag ergangen ist. Es muss uns Therapeuten bewusst sein, dass die körperlichen Beschwerden schnell zu einer Verbesserung kommen, aber das Kinderwunsch Thema häufig tiefer sitzt.

Dritte Behandlung

Die letzte Sitzung hat bei Frau A. sehr viel ausgelöst. Sie wirkt heute viel aufgestellter und entspannter. Sie führte mit ihrem Partner ein gutes Gespräch bezüglich Arbeitspensum und ihrer Beziehung. Frau A. meint, dass er es sehr genossen hat, dass sie wieder aufgestellter wirkt und wieder andere Themen in ihrem Alltag eine Relevanz bekommen. Die Verspannungen sind noch kaum zu spüren und sie hatte seit der letzten Sitzung

keine Rückenschmerzen mehr. Sie hat bereits mit ihrem Chef gesprochen und kann nun ihr Pensum auf 80% reduzieren. Während ich ihr die Dickdarm - Energie löse, wird ihr Bauch zunehmend weicher. Sie spürt, dass sie wieder besser in den Bauch atmen kann. Jetzt beginnt sie ihren Körper besser wahrzunehmen und freut sich, dass sie leichter mit dem Thema Kinderwunsch umgehen kann.

Vierte Behandlung

Frau A. wirkte heute sehr bedrückt als sie gekommen ist. Ich frage nach ihrem Befinden und sie muss sofort weinen. Ich gebe ihr die nötige Zeit und der momentanen Trauer genügend Raum. Sie spürt immer mehr den Zusammenhang mit den Verspannungen und ihrem seelischen Befinden. Nun geht in unseren Sitzungen die Behandlung immer mehr in die Tiefe. Da die Becken / Wirbelsäule stabil ist und keinen Beschwerden mehr macht, arbeite ich ab jetzt vor allem in der dritten Schicht und ausserordentlichen Gefässen.

Gemeinsam mit der Klientin erarbeiten wir ihre Ressourcen. Durch unsere Therapie bekommt sie ein anderes Körpergefühl und lernt im Alltag ihren Fokus zu verändern. Es darf sich in ihrem Leben nicht alles um den Kinderwunsch drehen, sie muss lernen ihre Beziehung auch ohne Kinder leben zu können.

Fünfte Behandlung

Als Frau A. auf der Liege liegt, mache ich zum Einstieg der Therapie, wie immer den Ohrbefund. Da sie immer wieder eine Leere in Niere / Blase hat, werde ich den Fokus der Therapie dort belassen. Während der Behandlung erzählt sie mir in einer klaren, weichen Stimme, dass sie zum ersten Mal ohne Krise ihre Menstruation bekommen hat. Sie äussert, dass sie zuversichtlich ist und bestimmt zur richtigen Zeit ein Baby bekommt. Ebenfalls überlegen sie und ihr Partner, in einer Klinik für Kinderwunsch ein Gespräch abzumachen. Nach der Behandlung wirkt sie sehr ruhig. Ihr Becken liegt flach auf der Liege und ihre Schulter sind entspannt nach hinten geneigt. Sie meint es fühlt sich so bodenständig an, fest mit den Füßen im Leben.

In weiteren Behandlungen spürt die Klientin immer mehr Zufriedenheit und sie hat vieles in ihrem Leben geändert und

einen anderen Blickwinkel erhalten. In der APM Therapie nach Radloff wird ein Teil unserer Arbeit sein, bei Frauen mit Kinderwunsch, ihnen Druck zu nehmen. Sie brauchen in der Zeit der Behandlungen immer wieder ein offenes Ohr um ihren Alltag verändern zu können.

Meine Klientin lernte wieder mit ihrem Partner sprechen, sie lebten ihre Beziehung wieder und auch ihre Sexualität. Uns als Therapeuten und der Frau muss es bewusst sein, dass es nicht mit 3-4 Behandlungen erledigt ist.

Anmerkung der Autorin: Die Klientin durfte nach 1 ½ Jahren Behandlung ihre Tochter glücklich gebären und sie geniessen nun das Familie sein.

Die Online-Praxisverwaltung für Therapeuten.



Das macht healthapp.ch aus

- einfach
- sicher
- budget-gerecht

So umfassend ist healthapp

- Abrechnung
- Terminverwaltung
- Klientendossier
- Kalendersynchronisation

Wir bieten noch mehr

- EMR-konforme Weiterbildungen
- Gratis-Support

www.healthapp.ch
info@healthapp.ch
071 520 74 90



KLIENTENBERICHT

Irène Gerber

*2-fache Mutter, Betriebswirtschafterin,
Therapeutin*



Was waren deine Beschwerden, dein Anliegen?

Mein Mann und ich wünschten uns für Alva Belana ein Geschwister. Seit 1,5 Jahren hatten wir nicht verhütet aber das mit dem Schwanger werden wollte einfach nicht funktionieren. Da ich früher schon wegen körperlichen Beschwerden in der APM Radloff Behandlung war entschied ich mich mit dieser Methode einen Versuch zu wagen.

Welche Erwartungen hattest du?

Ich war grundsätzlich zuversichtlich wieder schwanger zu werden. Ich erhoffte mir durch die Behandlungen eine Unterstützung dafür.

Was hat sich verändert?

Lacht....nach nur 5 Behandlungen konnte ich Peter Jeker (mein Therapeut) nach Weihnachten mitteilen, dass ich Schwanger bin. Danach ging ich zur Unterstützung der Schwangerschaft zu Beginn und Mitte der Schwangerschaft je ein paar Mal in die Akupunktur Massage.

Was war dabei deine Zielsetzung?

Zu Beginn der Schwangerschaft war es die Übelkeit und die wechselnden emotionalen Zustände. Ab dem ca. sechsten Monat begann der Magen zu rebellieren mit Sodbrennen und einem Reflux (Magensäure in Speiseröhre), sowie Beinödeme. Aus der ersten Schwangerschaft waren mir diese Beschwerden teilweise bekannt, nur kannte ich damals die Methode Radloff leider noch nicht. Die ganze Zeit über haben mir die Radloff Behandlungen geholfen die Beschwerden auf tiefem Level zu halten, mich wieder auf den Boden zu bringen, wenn ich mich wegen etwas zu sehr aufregte und dadurch vieles gelassener und mit mehr Vertrauen zu nehmen.

Zur Geburtsvorbereitung planten wir auch 3 Behandlungen. Wir benötigten davon nur eine. Am Folgetag löste sich der Schleimpfropfen und die Fruchtblase platzte kurz darauf. Jaron Gabriel kam 06.09.2021 gesund und kräftig zur Welt.

Wie lautet dein Fazit zu deinen Behandlungen vor und während der Schwangerschaft?

Für mich war und ist es sehr wertvoll zu spüren, dass mit relativ einfachen Mitteln der Körper in Fluss kommt und die natürlichen Prozesse positiv unterstützt werden können.

Ich möchte allen Frauen empfehlen vor und während der Schwangerschaft die wunderbaren Möglichkeiten dieser Methode zu nutzen.

Schwangerschaft und Geburt – unterstützende Heilpflanzen

MONIKA STUMP / APM-THERAPEUTIN



Sie gehört zu den faszinierendsten Wundern der Welt - die Entstehung eines Kindes. Für eine schwangere Frau beginnt eine Zeit, die sehr vieles in ihrem Leben verändert.

Wir können diese intensive Zeit mit einer natürlichen Lebensweise unterstützen und beste Voraussetzungen schaffen für das Baby und die Mutter vor, während und nach der Geburt. Heilpflanzen können dabei einen wichtigen Beitrag leisten und in verschiedenen Phasen und den möglichen Beschwerden dieser Zeit sehr hilfreich sein.

Jeder Einsatz von Medikamenten, seien es chemische Arzneien oder pflanzliche wie auch homöopathische Mittel, ist sorgfältig vorzunehmen.

Das erste Trimenon: 1. bis 12. Woche

Hier findet eine grosse Hormonumstellung statt, die sich oft in Müdigkeit, Gefühlsschwankungen und Übelkeit zeigt. Hier kann die stärkende und beruhigende Zitronenmelisse empfohlen werden. Davon kann täglich bis zu einem Liter Tee, verteilt über den Tag, getrunken werden.

Das zweite Trimenon: 13. bis 28. Woche

In dieser Phase blühen die Frauen meistens richtig auf. Übelkeit und Erschöpfung sind verschwunden. Der tägliche Zitronenmelissentee wird nun mit Rosenblütentee ersetzt. Diese Heilpflanze bewirkt eine optimale Versorgung der Gebärmutter. Ergänzend kann mit dem Trinken von Himbeerblätterttee begonnen werden.

Das dritte Trimenon: 29. bis 38. Woche

Beim Baby entwickelt sich das Atemzentrum weiter, die Lunge reift, es wächst und nimmt stark an Gewicht zu. Das bedeutet für die werdende Mutter, dass ihr Gewebe stark gedehnt wird und öfter Müdigkeit, Rückenschmerzen und Harnwegsinfekte auftreten. In dieser Phase, etwa drei Wochen vor dem Geburtstermin, frühestens ab der 34. SS-Woche, wirkt ein Tee aus Himbeerblättern, Frauenmantel und ev. Traubensilberkerze geburtsvorbereitend. Sie werden zu gleichen Teilen gemischt und es sollen zwei Tassen pro Tag getrunken werden.

3 Wochen vor der Geburt: Schüsslersalz Nr.2 Calcium phos. D6 3mal täglich 2 Tabletten im Mund zergehen lassen.

Hilfe bei Schwangerschaftsbeschwerden

Übelkeit / Erbrechen

- Tee: 1 Tasse schwachen Ingwertee schluckweise
- Triflorisessenz: Sonnentau *Drosera rotundifolia* 3mal täglich 5 Tropfen in wenig Wasser vor dem Essen
- Homöopathikum: *Nux Vomica*

Scheidenpilz

Dieser muss behandelt werden, damit sich bei der Geburt das Kind nicht ansteckt.

- Verzicht auf Zucker und Zuckerersatz
- Triflorisessenz: Salbei *Salvia off.* 3mal täglich 5 Tropfen in wenig Wasser vor dem Essen
- Schüsslersalz: Mischung aus Nr.3 (Immunsystem), Nr.5 (Nerven und Psyche), Nr.6 (Entschlackung), Nr.8 (Flüssigkeitshaushalt), Nr.9 (Stoffwechsel), Nr.10 (innere Reinigung), in Wasser aufgelöst über den Tag verteilt trinken

Wadenkrämpfe / Muskelkrämpfe

- Durch Magnesiummangel: täglich mehrmalige Einnahme von 5 geschälten Mandeln
- Triflorisessenz: Anserine *Potentilla anserina* 3mal täglich 5 Tropfen

Heilpflanzen während der Geburt zur Anregung der Wehentätigkeit

- Teemischung aus Beifusskraut, Liebstöckelkraut, Rosmarinblätter, Mutterkraut, Eisenkraut und Traubensilberkerze regt die Wehentätigkeit an.
- Auch ätherische Öle wie Zimt, Nelke, Kardamom, persische Rose, Lavendel, Ingwer und Muskat zur Massage, in Bäder oder in Duftlampen wirken unterstützend.

Heilpflanzen zur Ausstossung der Plazenta

- Teemischung mit Beifuss, Herzgespann, Andorn, Traubensilberkerze, davon täglich 2 bis 4 Tassen trinken.

Verbotene Pflanzen in der Schwangerschaft

Basilikum, Bohnenkraut, Estragon, Kümmel, Liebstöckel, frischer Meerrettich, Muskat, Petersilie, Wachholder, Zimt dürfen höchstens in kleinen Mengen als Würze von Speisen angewendet werden.

Ernährung gut – Schwangerschaft gut!

Eine Schwangerschaft kann die schönste Zeit im Leben sein. Mit der richtigen Ernährung kannst du dazu beitragen, dass es auch so ist. Da der Körper in dieser Zeit sehr subtil reagiert – reagiert er auch gut auf das Essen.



NADIA CARUSO / APM-THERAPEUTIN, TCM-ERNÄHRUNGSBERATERIN

Vielleicht ist es auch genau deswegen, dass die Chinesische Medizin so schöne Ausdrücke wie «den Samen pflanzen», «die Frucht reifen lassen» oder «der goldene Monat» verwendet rund um die Schwangerschaft. Zudem soll dir dieser Artikel eine ernährungstechnische Unterstützung sein, wenn du schwanger werden willst, dass du angenehm durch die Schwangerschaft kommst und wie du dich nach der Geburt wieder stärken kannst.

Vor der Schwangerschaft – «den Samen pflanzen»

Schwanger werden ist nicht immer ganz einfach. Leider weiss man das vorher nicht. Die richtige Ernährung kann dich dabei unterstützen und ist in jedem Fall vorteilhaft für den Körper. Als werdende Mutter solltest du genug vorgeburtliche Energie (Jing) in den Nieren haben, damit du schwanger werden und deinem Kind eine gute Konstitution mitgeben kannst. Zudem geht die chinesische Ernährungslehre davon aus, dass ganz viel Wärme für den Unterleib notwendig ist – denn wer möchte sich in einem Kühlschrank einnisten?

Für ein gutes Verdauungsfeuer sind folgende grundlegende Ernährungstipps massgebend:

- 3 x täglich warm essen.
- Keine Mahlzeiten auslassen.
- Frische, regionale sowie saisonale Zutaten verwenden.
- Eiweisshaltig essen (regelmässig kleine Fleischportionen, Eier, gut gewürzte Hülsenfrüchte, Nüsse, Samen, Miso, Algen).
- Hoher Gemüseanteil bei jeder Mahlzeit (speziell wertvoll).
- Wertvolle Getreide wie Reis, Hirse, Mais und Weizen (als ganzes Korn).
- Rohkost und Milchprodukte weglassen oder auf ein absolutes Minimum reduzieren.
(hochwertige Rohkost in Form von frischen Kräutern, Sprossen sowie wenig bitteren Blattsalaten reichen aus um das essentiell Benötigte abzudecken).
- «Leere» Kalorien wie Zucker, Alkohol, Weissmehl, Fertigprodukte, Konservierungs- und Farbstoffe sowie Süsstoffe meiden.
- Selber kochen und das Gekochte frisch essen oder innerhalb von 1-2 Tagen in einer Pfanne sanft aufwärmen. Tiefgefrorenes sowie in der Mikrowelle Gewärmtes verlieren massiv an

Qi – und dieses Qi ist notwendig, damit Milz und Magen genügend für sich und alle anderen Organe haben.

Zum Trinken gebe ich gerne folgende Tipps:

- Warm trinken (warmes Wasser, erwärmende Tees mit Zimt, Ingwer, Fenchel, usw.).
- Als Unterstützung morgens vor dem Aufstehen einen warmen Ingwertee aus einer Thermosflasche trinken.

So schaffst du in deinem Körper eine gute Basis um schwanger zu werden sowie dem Kind das bestmögliche mitzugeben. Natürlich kann auch der werdende Vater durch gesundes Essen und einen guten Lebenswandel eine Unterstützung für eine mögliche Schwangerschaft sowie ein gesundes Baby sein!

Die Schwangerschaft – «die Frucht reifen lassen»

Die erste Hürde ist überwunden! Als Schwangere neun wunderbare Monate zu erleben sowie ein Fötus haben, der sich perfekt entwickelt, ist der Wunsch aller.

Die Themen sind: Die Mitte (Magen und Milz) stärken und Blut aufbauen (der Fötus wird durch das Blut der Mutter genährt). Die starke Mitte ist für den Blutaufbau notwendig. Du und der Fötus sollen gut genährt werden, und es soll so viel wie möglich und so einfach wie möglich aus der Nahrung genommen werden können.

Das erreichst du, indem du die Nahrungs-Empfehlungen von vor der Schwangerschaft beachtest sowie folgendes für den Blutaufbau:

- Speziell blutbildende Lebensmittel sind diejenigen, die die Farbe des Blutes haben sowie grüne Gemüse. Speziell zu erwähnen sind zudem: Randen(-saft), Rotkraut, rote und grüne Bohnen, rote Trauben(-saft), Weinbeeren, Heidelbeeren(-saft), rotes Fleisch, Poulet, Marroni, schwarze Melasse sowie getrocknete Aprikosen.
- Bringe Abwechslung auf den Teller!
- Zu sauer und zu scharf sind kontraproduktiv.
- Kraftsuppen aus Fleisch, Hülsenfrüchten und Gemüse können eine gute Unterstützung sein. Es kann davon täglich eine Tasse getrunken werden oder sie kann z.B. als Flüssigkeit beim Risotto kochen verwendet werden.

Merke: Eine Schwangerschaft ist nicht zum Fasten, Kuren oder Ausleiten da!

Was ist mit Gelüsten?

Diese Gelüste kennen wohl die meisten, die schon einmal schwanger waren. Grundsätzlich kann man ihnen nachgeben – ausser es handelt sich um Alkohol, Tabak oder sonstige Suchtmittel.

Sind Gelüste extrem – z.B. tafelfeise Schokolade sollte man dennoch genauer hinschauen. Jedes regelmässige «nach etwas lechzen» zeigt auf, dass die Organe nicht im Gleichgewicht sind. Die TCM ordnet jedem Nahrungsmittel einen Geschmack zu und jeder Geschmack hat seine spezielle Wirkung (siehe Bild).

Jeden Geschmack, den man zu lange und in zu grossen Mengen einnimmt, macht genau das Gegenteil von dem was der Körper signalisiert: Die Organe werden noch schwächer. In diesem Falle ist der Gang zur 5 Elemente-Ernährungsberaterin ein guter Entscheid (www.ve5e.ch).

- Ingwer ist allgemein bekannt als Mittel gegen Übelkeit. Ein Ingwerreis ist hilfreich oder du kannst dir immer mal wieder einen Tee mit frischem, geraffeltem Ingwer sowie einem Stück Orangenschale oder 2-3 Blättern frischer Minze zubereiten.
- Bei Erbrechen Fencheltee trinken.

Für Übelkeit zu Beginn der Schwangerschaft ist eine Reiscrème mit Kardamom hilfreich: Koche Rundkornreis 1-3 Stunden (dass er schön sämig ist). Danach gibst du geraffelten Ingwer sowie 1 Prise Kardamompulver zu. Damit du eine vollwertige Mahlzeit hast kannst du gegen Ende der Kochzeit einen klein geschnittenen Apfel oder Birne zugeben sowie einige Mandeln rösten und darüber geben.

Hält die Übelkeit auch nach der 13. Woche an, kann dir eine Kraftbrühe mit Ente und Stangensellerie wertvolle Dienste leisten (ändere das Rezept der Hühner-Kraftbrühe entsprechend ab).

schau zu dir

Die Wirkungen von GESCHMÄCKERN

- sauer** = Leber & Gallenblase 
- bitter** = Dünndarm & Herz 
- süss** = Magen & Milz 
- scharf** = Dickdarm & Lunge 
- salzig** = Blase & Niere 

Übermässige oder gar keine Lust auf eine Geschmacksrichtung kann anzeigen, dass eine Disbalance vorhanden ist.

Übelkeit ist nicht schön!

Schwangerschaftsübelkeit stellt sich oft ab der 6. Woche ein und endet in der 13. Manchmal kann sie auch länger dauern. Sie ist ein Zeichen, dass das Leber-Qi stagniert (z.B. durch Stress oder emotionale Anspannungen) und/oder sich das Qi von Milz und Magen in Disharmonie befinden.

Folgende Ernährungstipps können dabei hilfreich sein:

- Auf Fettiges und Frittiertes verzichten.
- Grosse Mahlzeiten vermeiden.
- Gekochte Mahlzeiten sind noch wichtiger – dabei sind Komponenten wie Kartoffeln, Kürbis, Reis, Hirse, Haferflocken, Polenta und Gemüse sehr wichtig.
- Kreuzkümmel über's Essen streuen.

HÜHNER-KRAFTSUPPE

Grundzutaten

- 1 Suppenhuhn (bio)
- 4-5 L Wasser
- 3-4 Karotten
- 1 Sellerieknolle
- 1 Lauchstange
- 2 Zwiebeln
- 300 g Petersilienwurzel
- 2 EL Apfelessig
- 1 Prise Salz
- 1 Stück Ingwer

Zubereitung

- Huhn kalt abspülen
- Wasser in einer grossen Pfanne aufkochen, Huhn zugeben und wieder aufkochen lassen
- Gemüse waschen & rüsten - alles (ausser Ingwer) in den Topf geben
- Suppe zugedeckt bei niedriger Hitze 4-12 Stunden simmern lassen
- 30 Min. vor dem Ende Ingwer zugeben
- Suppe durch ein Sieb abgiessen und in saubere Schraubgläser füllen. Gut verschliessen & abkühlen lassen
- Im Kühlschrank aufbewahren (hält rund 2 Wochen)



Anwendung & Tipps

- Täglich 1-2 Tassen aufwärmen und trinken
- Als Basis für Suppen oder zum Kochen von Getreide verwenden
- Kraftsuppe kann auch sterilisiert werden - so kann sie über ein Jahr im Keller aufbewahrt werden
- Hühnerfleisch vom Knochen ablösen und für einen Eintopf verwenden
- Zur Anregung der Milchbildung 30-40 g frische Erbsen oder gekochte Adukibohnen zur täglichen Ration Brühe geben
- Zur Milchbildung eignen sich auch Fenchelsamen (gleich mitkochen)

Sodbrennen – was nun?

Auch davon können viele Schwangere ein Liedchen singen – ich habe die Erfahrung bei meiner 2. Schwangerschaft auch gemacht. Mir hat jeweils das gründliche Kauen von 4-5 geschälten Mandeln geholfen.

Geschwollene Beine, Finger & Co. in der Schwangerschaft?

Sie können einer Schwangeren das Leben ungemütlich machen. Es ist ein Zeichen, dass das Verdauungsfeuer viel zu schwach ist. Folgende Tipps können sehr wirkungsvoll sein:

- Wirklich nur noch gekocht essen!
- Jegliche Rohkost (insbesondere Tomaten, Gurken, Smoothies, Südfrüchte) und alles aus dem Kühlschrank wie Joghurt oder kalte Getränke konsequent weglassen.
- Zucker stark einschränken (als gesunde Süßigkeiten können Kompotte, Trockenfrüchte, Kokoschips, Nüsse herhalten).
- Kuhmilch, Käse (vor allem Weichkäse) meiden. Sie wirken wie Zucker sehr befeuchtend und können Wassereinlagerungen verschlimmern.
- Halte dich an Reis, Hirse und Polenta anstelle von Pasta und Brot.
- Mehr Hülsenfrüchte (Linsen und Bohnen) essen.

Mit diesen Tipps kannst du Wassereinlagerungen innerhalb weniger Wochen gut beeinflussen.

Die Vorbereitung auf die Geburt

Alles geht irgendwann dem Ende entgegen – so auch die Schwangerschaft.

In den letzten beiden Wochen kannst du dir Gemüsesuppen mit Chinakohl und Rettich kochen. Sie helfen, dass die Energie zur Geburtserleichterung nach unten geschickt wird. Zudem ist es von Vorteil, wenn du alle Verpflichtungen loslässt, dich mit angenehmen Dingen beschäftigst und an der frischen Luft bewegst.

Nach der Geburt – «der goldene Monat»

Das Kind ist da! Es war sicher ein eindrückliches Erlebnis und ganz viele wunderbare sowie intensive Jahre warten auf die Familie.

In China werden Frauen nach der Geburt für mehrere Wochen bekocht und betreut. Anders als bei uns, wo nach wenigen Tagen Alltag und Stress bereits auf uns warten. Dabei wäre die Stärkung nach der Geburt sehr wichtig. Du solltest unter keinen Umständen kalt haben und Wind abbekommen. Ernährungstechnisch tust du gut daran, wenn du weiter viel Gekochtes isst, und für drei Wochen täglich 1-2 Tassen feine Hühnerbrühe zu dir nimmst. Diese Stärkung ist auch wichtig damit mögliche Wochenbettdepressionen gebannt werden können.

Ah ja – Stillen braucht auch viel Energie!

Wenn du dich in den letzten neun Monaten bereits nach TCM ernährt hast, kennst du dich schon bestens aus! Es geht nach wie vor darum, dass du dich mit gesunder sowie gekochter Ernährung stärkst die sowohl dein Qi und Blut aufbaut.

Zum Schluss wünsche ich dir, dass all deine Wünsche in Bezug auf Schwangerschaft und Familie in Erfüllung gehen. Wie jeder Lebensabschnitt ist auch dieser speziell schön!

Viele weitere Informationen und Adressen findest du auf der Homepage vom Verband Ernährung nach den 5 Elementen: www.ve5e.ch



3/10 heilt Medizin

7/10 heilt richtiges Essen

(chin. Sprichwort)

- Ich möchte mich gesund ernähren
- Ich möchte Nahrung die gut schmeckt & alltagstauglich ist
- Ich bin offen für Neues
- Ich möchte mein Immunsystem stärken
- Ich möchte Eigenverantwortung übernehmen



Bei uns erhältst du Unterstützung!

www.ve5e.ch

Quellen:

«Traditional Chinese Medicine for Women»

von Xiaolan Zhao

«Kraftsuppen & Essenzen» von Ruth Rieckmann

<https://tcm-zentrum-wien.at>

<https://www.schlossberginstitut.at>

<https://www.tcm-lyss.ch>

Eine komplementäre Behandlungsmöglichkeit für den angeborenen muskulären Schiefhals bei Kleinkindern

In diesem Artikel möchten wir mögliche Ursachen und Behandlungsansätze für die Torticollis muscularis congenitus aus Sicht der APM nach Radloff aufzeigen. Bei richtiger Behandlung genügen oft 3-4 Sitzungen, um Verdrehungen des Halses und auch der gesamten Wirbelsäule nachhaltig positiv zu verändern.

PETER JEKER / AUSBILDUNGSLEITER DER APM-RADLOFF AM LEHRINSTITUT RADLOFF

SANDRA WURZ / APM-THERAPEUTIN, HEBAMME



Die Torticollis ist nur ein mögliches Beschwerdebild bei der Behandlung von Säuglingen. Von Koliken, Stillproblemen bis zu Entwicklungsstörungen bei Säuglingen und Kleinkindern gibt es vielfältige Indikationen.

Die häufigste Form eines Schiefhalses bei Kleinkindern ist die Torticollis muscularis congenitus. Bei diesem Krankheitsbild zeigt sich der M. sternocleidomastoideus in einer einseitigen Verkürzung. Können knöchernerne Fehlbildungen der betroffenen Strukturen, raumfordernde Geschehen und cerebrale Fehlsteuerungen ausgeschlossen werden, liegt eine andere Ursache vor. Die verschiedenen Möglichkeiten stellen wir nachfolgend vor.

Die Torticollis im Verständnis des Konzeptes Radloff

Wir vertreten folgende These: Ein Muskel hat aus sich heraus keinen Grund, sich zu verkürzen oder zu fibrosieren (Vermehrung von Bindegewebsfasern). Auch nach einer für Kind und Mutter anstrengenden Geburt, müsste sich die physiologische Länge des Muskels selbstständig herstellen. So wie sich nach einem einseitigen Armtraining im späteren Leben die physiologische Länge des trainierten Muskels wieder einstellt.

Leidet ein Säugling nach der Geburt an einer Verkürzung des M. sternocleidomastoideus mit der daraus resultierenden Torticollis muscularis congenitus, müssen die Gründe für diese persistierende Verkürzung gefunden und behandelt werden. Dies, um den

Säugling vor eventuell unnötigen Therapieserien oder gar Botulinustoxininjektionen (Botox) zu bewahren.

Gründe für eine persistierende also sich nicht verändernde Torticollis aus unserer Sicht

Können die oben erwähnten knöchernen oder Tumorgeschehen ausgeschlossen werden, definieren wir folgende zwei Hauptursachen.

1. Statische Ursachen
2. Organische Ursachen

1. Statische Ursachen

Im Konzept Radloff werden die Becken- und Wirbelgelenke als funktionelle Einheit betrachtet. Ein blockierter oder verdrehter Halswirbel kann Einfluss auf die gesamten Strukturen der Wirbelsäule und des Beckens ausüben.

Umgekehrt können Verschiebungen der Beckenknochen während des Geburtsvorganges eine persistierende Verdrehung des Beckens des Säuglings zur Folge haben, was reaktiv einen Halswirbel in einer schiefen Position blockiert.

Die Wirbelsäule kompensiert Verdrehungen immer reflektorisch mit einer Gegendrehung. In vorliegender Abbildung 1 besteht eine Rechtsrotation des Atlas aufgrund des kontrahierten M. sternocleidomastoideus rechts. Dadurch dreht mindestens ein Wirbel in die Gegenrichtung und das Becken seinerseits nimmt

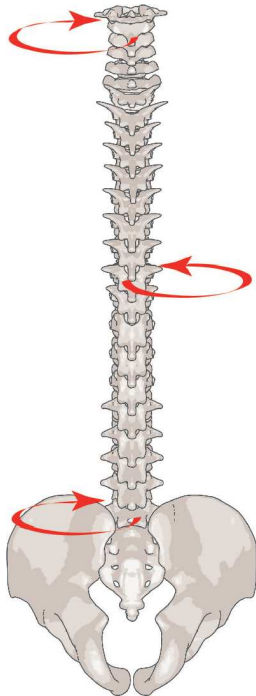


Abbildung 1: Kompensationen innerhalb der funktionellen Einheit Becken-Wirbelsäule

dieselbe Rotationsrichtung wie der Nacken ein, hier auch eine Rechtsrotation. Dieselbe reflektorische Kettenreaktion zeigt sich auch bei einem ursächlich verdrehten Becken.

Wenn das Becken aufgrund des Geburtsvorganges in sich verdreht ist, verkürzen bestimmte Muskelgruppen, der Bein- und der Rumpfmuskulatur. Nun korrigiert der Körper von caudal nach cranial. Die Wirbelsäule steuert in sich gegen. Der Atlas als Gegenpol und somit der Kopf nimmt die Rotationsrichtung des Beckens auf. Dies kann dann zu einer geringfügigen Schiefhaltung des Kopfes führen oder in gravierenderen Fällen zu einem Schiefhals.

2. Organische Ursache

Im Konzept Radloff suchen wir nach Störungen in Organen. Diese können aufgrund von Pathologien entstehen, oder bei Säuglingen häufiger durch eine gestörte Energetik. Als Begründung dafür folgender Ansatz:

Der Viszerale Reflexbogen

Im Sinne des viszeralen Reflexbogens kann sich der M. sternocleidomastoideus als Folge einer organischen Störung verkürzen. Diese Störung ist oft nicht pathologischer Art. Jedes Organ, zum Beispiel ein überlasteter Magen des Säuglings, kann reflektorisch die muskuläre Spannung begründen oder zumindest aufrechterhalten.

Die spinalnervliche Versorgung der Organe

In der Abbildung 3 sind die direkten Beziehungen der Spinalnerven sympathisch und parasympathisch aufgezeigt. Die Zusammenhänge sind aufgrund der Plexus- und Ganglionver-

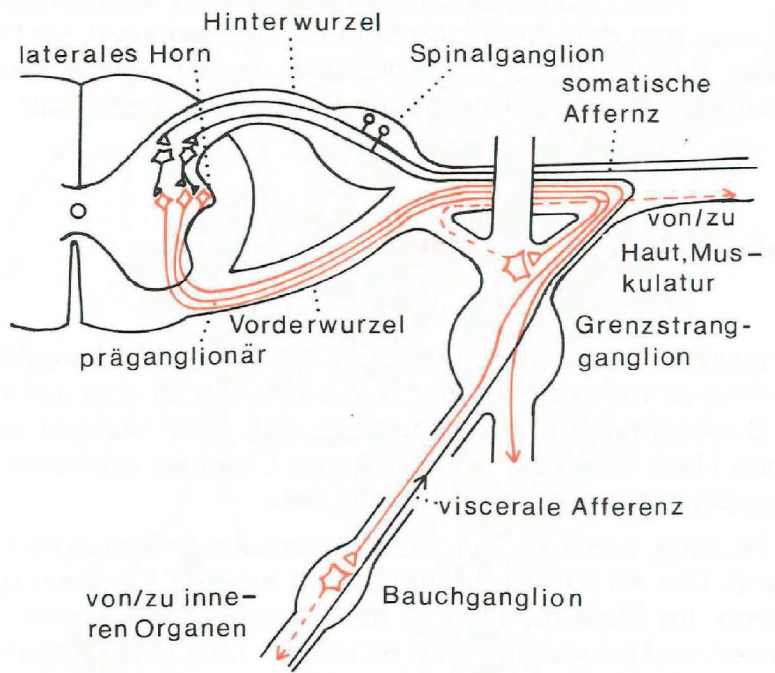


Abbildung 2: Viszeraler Reflexbogen Nach Ranson und Clark aus Ilse Schuh «Bindegewebsmassage» C.Fischer 1992

bindungen komplexer, sollen hier für dieses Beispiel vereinfacht dargestellt werden.

Um bei dem Beispiel des überlasteten Magens zu bleiben, folgendes Erklärungsmodell: Der Magen wird sympathisch auf Höhe Th6 - Th8 innerviert. Dadurch hat er direkten Einfluss auf die Muskulatur, die Haut und die Knochen dieses Segments. Dadurch können hyper- oder hypotonische Spannungsveränderungen der Muskulatur in der Mitte der Brustwirbelsäule entstehen. Dies können einen einzelnen Wirbel oder sogar mehrere Wirbel nacheinander verdrehen. Dies erklärt die Entstehung einer Skoliose durch die muskulären Spannungen.

Parasympathisch wird der Magen durch den N. vagus und den N. phrenicus versorgt. Aus diesem Grund kann eine verdrehte Halswirbelsäule einerseits negativ auf die angeschlossenen Organe einwirken und andererseits kann über diese Verbindung ein überreiztes Organ die Hals- und Nackenmuskulatur negativ beeinflussen. Dies wiederum in Form einer hyper- oder hypotonischen Veränderung. Der bei dem angeborenen muskulären Schiefhals betroffene M. sternocleidomastoideus, wird von Spinalnerven der Höhe C1 - C3/4 innerviert wird. Wie in der Abbildung 3 ersichtlich steht dieser Bereich im Einfluss verschiedenster Organe.

Behandlungsansätze

Aus dem oben Angefügten ergeben sich zwei grundlegende Ansätze zu Behandlung.

- Behandlung der statischen Blockaden
- Behandlung organischer Störungen

1. Behandlung der statischen Blockaden

Aufgrund der reflektorischen Zusammenhänge innerhalb der funktionellen Einheit Wirbelsäule macht es wenig Sinn, allein die muskuloskeletale Problematik im Nackenbereich zu lösen. Vielmehr muss zwingend die gesamte funktionelle Einheit überprüft werden. Das heisst konkret, die blockierten Beckengelenke werden gelöst und mobilisiert, die verdrehten Wirbel, inklusive dem Atlas, werden auf Fehlstellungen kontrolliert und mobilisiert. Wenn die Ursache für die Torticollis in der statischen Funktionsstörung begründet ist, wird sich der Schiefhals, und die gesamte Wirbelsäule entspannen. Das Ziel der langfristigen Beschwerdefreiheit wird meist allerdings erst dann erreicht, wenn die zweite Ursache, die organische Störung, integriert wird.

2. Behandlung der organischen Störungen

Die Organe werden einzeln getestet und entsprechend ihrem energetischen Zustand behandelt. Funktioniert der Ausgleich dieser meist energetischen Störung, entspannen sich im Zusammenhang stehende Muskeln spontan.

Wird ein Organ durch einen fehlgestellten Wirbel über den spinalnervlichen Reflexbogen gereizt, wird hier die Entlastung nicht genügend gelingen. In diesem Fall muss zusätzlich zur energetischen Behandlung der entsprechende Wirbel mobilisiert werden, also statisch gearbeitet werden.

In der Praxis macht es aus den angeführten Gründen keinen Sinn, diese zwei Komponenten isoliert zu behandeln.

Das isolierte Aufdehnen des Muskels oder das Mobilisieren der Becken- und Wirbelgelenke kann nur eine kurzfristige Entlastung bewirken. Vielmehr geht es darum, dass die Spannung verursachende oder aufrechterhaltende Organ zu eruieren. Das entsprechende Organ des Säuglings wird dann in Kombination mit den statischen Techniken entlastet.

In der APM Radloff versuchen wir diese Zusammenhänge zu erkennen und diese entsprechend des energetischen Zustandes zu behandeln, um dadurch ein nachhaltiges Therapieziel zu erreichen.

Die komplementärtherapeutische Methode APM-Therapie nach Radloff

Im Zentrum steht der Mensch in seiner gesamten Individualität. Das Konzept Radloff verbindet Heilkunst aus der Chinesischen Medizin mit praktischen Griffen aus der Physiotherapie. Ziel ist der Ausgleich von Dysbalancen auf struktureller, energetischer oder

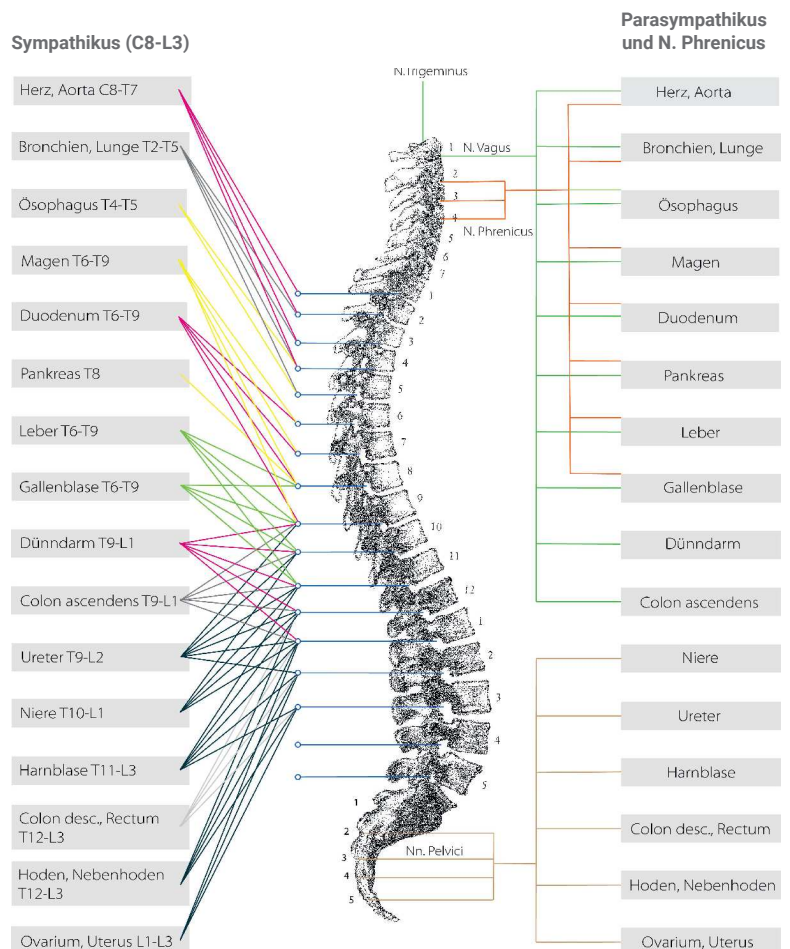


Abbildung 3: Sympathische und parasympathische spinalnervliche Versorgung Nach O.Förster /E.Dicke, Grafik Lehrinstitut Radloff 2010

emotionaler Ebene. Dies geschieht über die Behandlung der Meridiane, der Becken-, Wirbel- und Extremitätengelenke und der Organe. Faszien und Muskulatur sind selbstverständlich integriert. Zielgruppe sind Menschen jedes Alters.

Die für jeden Säugling individuell erkannten Dysbalancen können durch gezielte Hilfestellungen und Massnahmen von Seiten der Eltern im Alltag unterstützt werden. Es ginge in diesem Artikel aber zu weit, diese hier aufzulisten. Zumal jede schematische Behandlung wie auch Beratung sich kontraproduktiv für das Wohlbefinden des Säuglings und damit der gesamten Familie auswirken kann.

Literaturnachweise

Grundlagen der Akupunktur Massage, Klaus Radloff, Lehrinstitut Radloff 2000

Die Becken -Wirbelsäulen- und Gelenksbehandlung, Klaus Radloff, Lehrinstitut Radloff 1998

Die Chinesische Medizin kennt keine orthopädischen Krankheiten, Klaus Radloff, BoD 2016

Segmentanatomie, Ingrid Wancura-Kampik, Elsevier 2009

Ilse Schuh «Bindegewebsmassage» C.Fischer 1992

Klientenbericht

Tamara Mangold, Mutter von 2 Kindern,
Physiotherapeutin und Radloff-Therapeutin
in Ausbildung



Meine Erste Schwangerschaft mit Olivia erlebte ich als herausfordernd. Von der 26. bis zur 34. Schwangerschaftswoche waren es häufige Spitalaufenthalte wegen einer Schwangerschaftsvergiftung. Meine erste Tochter Olivia kam dann rund 6 Wochen vor Termin zu Welt.

Was waren die Beschwerden von Olivia?

Als Olivia 3 Jahre alt war beobachtete ich, dass sie beim Rennen sehr unruhig lief. Sie war sehr instabil in der Hüfte. Zusätzlich sehr zurückhaltend und ängstlich wenn es darum ging Neues auszuprobieren. Z.B. auf dem Spielplatz mit anderen Kindern zu spielen oder zu klettern usw. Da ich mittlerweile die APM- Radloff Ausbildung begonnen hatte dachte ich mir, ich probiere mal ob Peter Jeker, Ausbildungsleiter am Lehrinstitut Radloff, bei ihr was bewirken könnte.

Welche Erwartungen hattest du?

Eigentlich erhoffte ich mir einfach, dass ihr Gangbild etwas beeinflusst werden könnte.

Was hat sich verändert?

Nach 3 Behandlungen war das Gang- bzw. Laufbild von Olivia deutlich runder und harmonischer. Ihre Stabilität im Becken-Hüftbereich um mindestens 70 % besser. Was mich und auch meinen Mann aber am meisten verwunderte war die Veränderung ihrer Ängstlichkeit. Wo sie früher unsere Hand wollte, um was auszuprobieren sagt sie heute: « Mama ich brauche sicher nicht deine Hand, um da hochzuklettern.» Sie ist mutiger, selbstbewusster und probiert dadurch viel mehr Neues aus. Einfach toll und erstaunlich.

Während meiner 2. Schwangerschaft, mit Dario, ging ich regelmässig in APM-Radloff Behandlungen. Die gesamte Schwangerschaft hindurch kein einziges Mal Ischiasschmerzen. Die Ärzte prophezeiten mir auch eine 80% Wahrscheinlichkeit für eine erneute Schwangerschaftsvergiftung. Die ganze

Schwangerschaft hindurch bedrückte mich die Angst davor. Doch auch diesbezüglich hatte ich keine Probleme. Dario's Geburt allerdings war nicht einfach. Er musste schlussendlich mit der Glocke geholt werden.

Auch mit Dario warst du dann in Behandlung. Was waren seine Beschwerden?

Seit seiner Geburt weinte er sehr viel und liess sich kaum beruhigen. Beim Stillen begann er nach wenigen Schlucken zu schreien und so benötigte er für eine Mahlzeit 1 – 1½ Stunden. Vor allem am Morgen und Abend weinte er. So, dass nach wenigen Wochen die ganze Familie darunter litt. Wir entschieden uns auch mit ihm die APM Radloff auszuprobieren.

Welche Erwartungen hattest du bei Dario?

Ich erhoffte mir, dass Dario besser die Brust nehmen könnte und eventuell sein Schreien reduziert werden könnte.

Was hat sich verändert?

Unwahrscheinlich. Die ganze Familie ist schon nach 2 Behandlungen wieder absolut entspannt, weil Dario ganz normal trinken kann. In 10 Minuten hat er gegessen und ist zufrieden ohne schreien zu müssen. Das Weinen am Morgen und am Abend hat sich deutlich verbessert. Soweit, dass mein Mann und ich doch auch noch was reden können am Abend und der Abendinhalt viel weniger das Beruhigen von Dario ist. Ich bin überzeugt das bringen wir mit ein zwei Behandlungen auch noch hin. Dario ist auf alle Fälle vom ganzen Körper her viel entspannter.

Wie lautet dein Résumé?

Ich, und auch mein Mann sind absolute Fans dieser Methode. Wir werden auf alle Fälle bei körperlichen oder Entwicklungsstörungen immer zuerst mit der Methode Radloff versuchen.

Danke!

Die Lebensphasen und ihre Themen im Lichte der Meridianuhr

Die seelische Landkarte der klassischen chinesischen Medizin in Form der Meridianuhr bietet ein Orientierungssystem der körperlich-geistigen Entwicklung. Hier werden Phasen beschrieben, in denen bestimmte Entwicklungsschritte von Körper und Seele gemacht werden müssen.

JOSEF VIKTOR MÜLLER - AUS DEM BUCH «DEN GEIST VERWURZELN, BAND 4»

1. Erdenzweig: Gallenblase – Empfängnis

Betrachtet man das Leben als einen großen Tag, der in 12 Phasen eingeteilt ist, so kann man die Meridianuhr zur Erklärung der einzelnen Lebensphasen heranziehen. Darin entspricht die Gallenblase als erster Erdenzweig und erster Himmelsstamm dem Anfang des Tages, des Jahres und des Lebens in immer größeren holographischen Zuordnungen.

Der Anfang des menschlichen Lebens ist der Zeitpunkt der Konzeption bzw. der Empfängnis. Hier sieht man die impulsgebende Kraft der Gallenblase in der Tiefe der Essenz, die am Anfang des Lebens steht. Im Jahreszyklus bezeichnet das zugeordnete Hexagramm 24 die Wintersonnenwende bzw. die Wiederkehr. Es ist die Wiederkehr ins materielle Leben inmitten der Dunkelheit – der unsichtbare Beginn eines neuen Lebenszyklus, wenn man das Leben als zyklisch begreift. Der Donner unter der Erde schildert den impulsiven Moment der Zeugung, die die Kraft für den Neuanfang darstellt.

Liu I Ming, ein daoistischer Meister der Drachentorschule, beschreibt die 7 Stufen der Entfremdung vom Dao in der ersten Hälfte des Lebens vom Erdenzweig 1 (der Gallenblase) bis zum Erdenzweig 7 (dem Herz). (Wiedergegeben von Lonny Jarrett in Nourishing Destiny)

Am Anfang gibt es nur «menschliche Form, aber kein menschliches Bewusstsein». Der Mensch befindet sich noch sehr nahe einem Zustand der Einheit, sofern diese Entwicklung ungestört vor sich geht. Das Ziel der inneren Alchemie/Nei Dan ist diese Rückkehr zu einem einheitlichen Zustand, der in dem Zen-Ausspruch zum Ausdruck kommt: «Zeig mir das Gesicht vor deiner Geburt.» Jedoch kann es bereits zum Zeitpunkt der Empfängnis zu Störungen kommen. Die offensichtlichste Form davon ist natürlich das Down-Syndrom, das in einem sehr frühen

Stadium der menschlichen Entwicklung zu Missbildungen führt, oder es kommt zu gehäuft auftretenden genetischen Defekte in der Ahnenreihe.

Der Ausspruch «Wenn zwei Essenzen sich vereinen, kommt Shen herbei.» im Ling Shu, Kapitel 8 bedeutet, dass wir von den Ahnen übernommene Erfahrungen und genetische Muster als irdisches Erbe zur Verfügung gestellt bekommen, in das sich unser himmlisches Erbe oder der Lehrplan der Bestimmung hineinbegibt. Die Gallenblase gibt den Impuls für neues Leben, daher ist sie auch das Korrektur-Organ für falsche Entscheidungen, die dem Leben zuwider laufen. Bis hierher kann man in der Entwicklung zurückgehen, wenn das Leben einer radikalen Veränderung bedarf und von Grund auf neu aufgebaut werden muss. Daher stammt die Devise des Yi Jing: «Zurückgehen, um voranzukommen». In dieselbe Richtung zielt das Zen Koan: «Zeig mir das Gesicht vor deiner Geburt». Es bedeutet, zurückzugehen zur ursprünglichen Intention und dadurch eine Art Neuschöpfung und Wiedergeburt zu erfahren. Die Gallenblase macht dazu Kontakt mit allen Außerordentlichen Fu, wo die Lebenserfahrung eingespeichert ist, und löst destruktive Eindrücke heraus, wenn diese der Entfaltung von Bestimmung entgegenstehen. Dazu bedarf es jedoch einer tiefen Entscheidung zur Veränderung.

2. Erdenzweig: Leber – Schwangerschaft

Der 2. Erdenzweig umfasst die Schwangerschaftsperiode. Damit ist klar, dass die den 12 Lebensphasen zugeordneten Meridiane nicht immer den gleichen Zeitraum abbilden, aber in ihrem prägenden Einfluss gleichwertig sind.

Dass die Phase der Schwangerschaft bis hin zur Geburtseinleitung der Leber untersteht, wird auch im zugeordneten Sternzeichen des Ochsens ausgedrückt, das soviel bedeutet wie

schwere Lasten tragen oder eben das Austragen. Die Schwangerschaft ist somit eine Periode des Jue Yin, des extremen Yin, in der das Yang noch verborgen unter der Erde ruht.

Schwangerschaft stellt zwar keine Krankheit dar, aber Akupunktur und besonders Moxa sind Behandlungsmethoden, die in dieser Phase den Prozess optimal unterstützen können. Dabei wird Qi besser über die Akupunktur behandelt und Blut mit Moxa reguliert. Die Pulse werden in der Schwangerschaft insgesamt schneller und schlüpfriger und ab dem dritten Monat werden sie in der proximalen Position stärker, welche dem unteren Erwärmer entspricht.

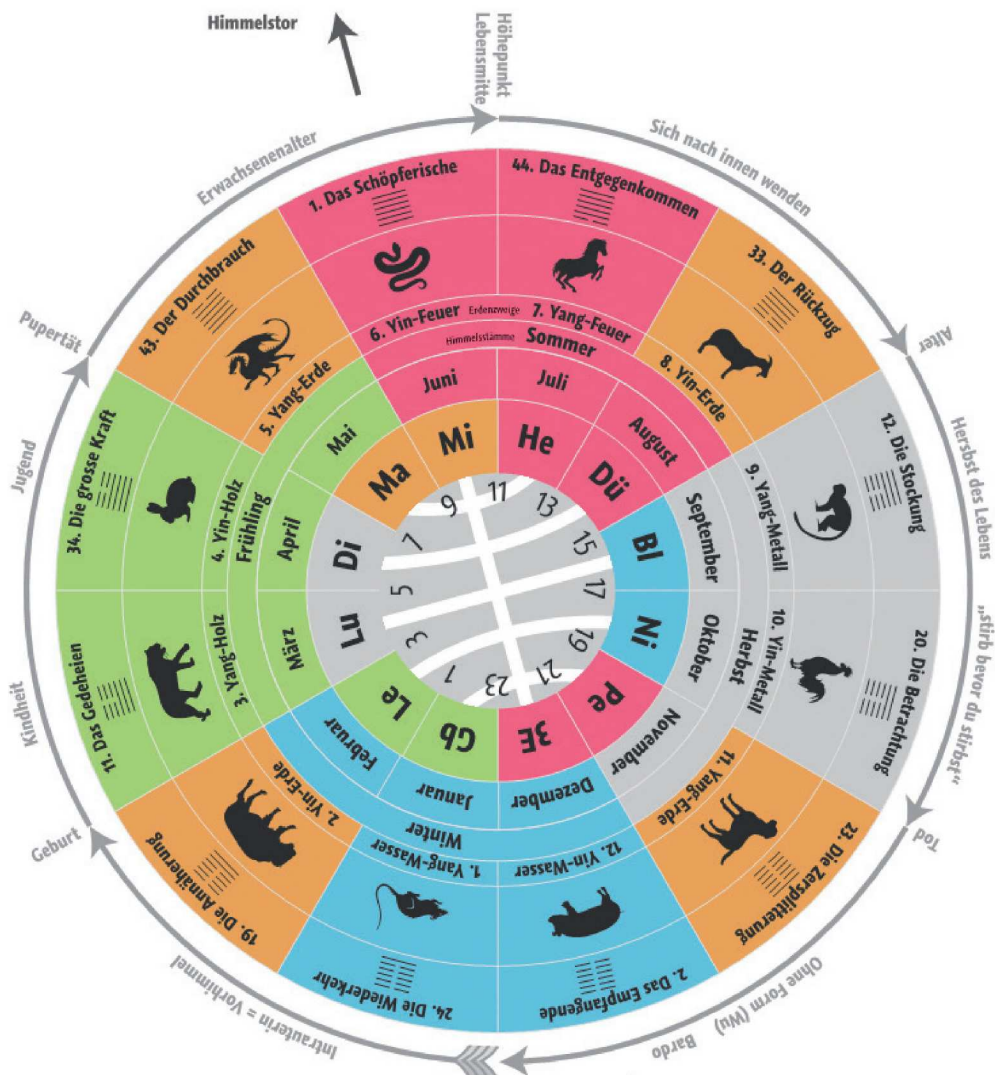
Die Schwangerschaft wird ab dem Datum der letzten Menstruationsblutung berechnet und in drei Trimester eingeteilt. Im ersten Schwangerschaftsdrittel kommt es zu starken hormonellen Umstellungen. Um diese auszugleichen, benutzt man am besten den Shu-Punkt des Dreifachen Erwärmers, der das Hormonsystem reguliert. Da die Schwangerschaft vorne stattfindet, wird am besten hinten über die Shu-Punkte behandelt. Für die Morgenübelkeit, die in dieser Phase häufig vorkommt, setzt man Chong Mai ein, indem man Mi 4 (als

Öffnungspunkt) mit je 5 Moxa und Pe 6 (als Koppelungspunkt) mit je 3 Moxa behandelt.

Zusätzlich behandelt man Ma 36 und jeden Schmerzpunkt entlang der Magen-Leitbahn am Unterschenkel. Im zweiten Schwangerschaftsdrittel kommt es zur vermehrten Blutproduktion und der Fötus zieht das Eisen aus dem Blut der Mutter. Hier werden insbesondere Bl 17 und Bl 43 mit Reiskornmoxa zum Blutaufbau benutzt, um eine Anämie vorzubeugen.

Ab dem dritten Monat, also im dritten, sechsten und neunten Monat, wird in jedem Trimester einmal Ni 9 («Den Gast aufbauen») mit 5 Reiskornmoxa behandelt, um Schwangerschaftstoxine auszuleiten.

Im dritten Schwangerschaftsdrittel kommt es vermehrt zu Herzklopfen und Atembeschwerden durch den Druck des wachsenden Bauches auf das Zwerchfell. Auch hier kann wieder Bl 17, diesmal als Zwerchfell-Shu-Punkt, eingesetzt werden und zusätzlich Bl 25, wenn der Kopf des Fötus zu sehr auf die Nerven im Beckenboden drückt und Lumbago erzeugt. Eine Woche vor dem errechneten Geburtstermin kann man



damit beginnen, die Hüften zu entspannen. Der Hauptpunkt zur Öffnung des Leistenbereichs ist Le 4. Gleichzeitig kann man den Gallenblase-Meridian am Bein mit Moxa behandeln.

Schwangerschaftsprobleme im ersten Schwangerschaftsdrittel

Der fehlende Zwilling

Hier werden durch den Tod eines Zwillings sehr häufig auf der Zellebene traumatische Erfahrungen eingepreßt. Es kommt zu:

- Ekel vor dem Absterben des Zwillings im Fruchtwasser,
- Schuldgefühlen, die unerklärlich sind,
- einer unter Umständen lebenslangen Todessehnsucht,
- einer Bewegungshemmung (sich weit weg vom toten Zwilling zusammenzuziehen),
- Beziehungsschwierigkeiten (Niemand scheint so vertraut zu sein),
- Sinnlosigkeit («Was soll das alles ohne meine fehlende Hälfte?»)

Hinweise in der Diagnostik sind:

- starke Blutungen der Mutter in der Frühphase der Schwangerschaft,
- ein ständiges Gefühl, dass etwas fehlt,
- Therapie-resistente Probleme wie lebenslange Beziehungsstörungen oder Todessehnsucht und schwerwiegende Schuldgefühle.

Jedoch muss man sich bewusst sein, dass es zu einer Art Modeerscheinung geworden ist, einen verlorenen Zwilling zu haben. Dies ist aber in sehr vielen Fällen nicht so. Allerdings muss man für diese Tatsache offenbleiben. Darauf weist meistens der Muskeltest, der als Zeitpunkt der Entstehung eines Problems das erste Schwangerschaftsdrittel angibt.

Eine weitere Möglichkeit zur Traumatisierung in der Frühphase ist jegliche Form von versuchtem Abort, was tiefes Misstrauen gegenüber der Mutter hervorrufen wird. In späteren Schwangerschaftsphasen kommt es oft zu Störungen durch Fehlernährung oder Vergiftung in Folge von Alkohol- oder Drogenmissbrauch durch die Mutter, bzw. bei körperlichen Erkrankungen.

Auch der psychische Zustand der Mutter wird sich auf das Kind übertragen, wie zum Beispiel Ablehnung oder starke Ängste um das Kind, besonders nach vorangegangenem Abort. Dadurch werden die Erfahrungen von Urvertrauen und Geborgenheit tief erschüttert und verbleiben als unverarbeitete Ängste im Körper. Dies kann sich nachgeburtlich als Hyperaktivität und ständige Unruhe bzw. als Prädisposition zu Süchten bei entsprechendem Substanzmissbrauch der Mutter ausdrücken.

Kommt es zur Frühgeburt im dritten Schwangerschaftsdrittel, fehlen die entsprechenden Schwangerschaftsmonate und müssen dann postnatal nachbearbeitet werden. Meistens kommt es bei Frühgeburten zu einer tiefgreifenden Störung der Leberfunktion, die insbesondere angesprochen werden muss, um die Folgen der Frühgeburt zu beseitigen, zusammen mit der Behandlung der Gao Huang-Punkte, die bei jeder Form von intrauteriner Störung in Frage kommen.

Seminar am Lehrinstitut Radloff

Der Autor Josef Viktor Müller gibt Kurse am Lehrinstitut Radloff, siehe Seite 4



Bücher von J.V. Müller, Den Geist verwurzeln



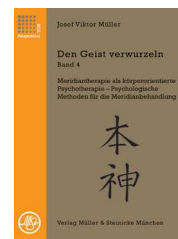
Den Geist verwurzeln Band 1
Die Namen der Akupunkturpunkte



Den Geist verwurzeln Band 2
Die psychosomatischen
Profile der 5 Wandlungsphasen



Den Geist verwurzeln Band 3
12 Meridiane mit 5 Systemen
behandeln



Den Geist verwurzeln Band 4
Meridiantherapie als körperorientierte Psychotherapie-
Psychologische Methoden für
die Meridianbehandlung



Bestellen + Infos: <https://www.naturmed.de>

Die Entwicklung der 12 Hauptleitbahnen und der acht ausserordentlichen Gefässe im Kontext der embryonalen/fötalen Entwicklung



PETER JEKER / AUSBILDUNGSLEITER DER APM-RADLOFF AM LEHRINSTITUT RADLOFF

Es sei vorweggenommen, dass die Aussagen zu den ausserordentlichen Gefässen zu einem grossen Teil aus dem Wissen von Josef Viktor Müller und Udo Lorenzen und ihren Büchern stammt. Ich danke diesen beiden grossen Autoren, dass ich ihr Wissen auf diesem Wege noch mehr verbreiten darf. Dass dieses Wissen in unsere Methode integriert wird, ist nicht zuletzt auch auf die Initiative von Reinhard Bayerlein zurückzuführen.

Entwicklungsphasen des Embryos/Fötus

Aus der Sicht der westlichen Medizin

Die westliche Medizin geht davon aus, dass sich jeder Embryo in den ersten 12 Wochen gleich entwickelt. Hat der Embryo einen genetischen Fehler, entsteht die Fehlbildung in dieser Zeit. Alkohol, Medikamente und infektiöse Krankheiten der Mutter in diesen Wochen können die Entwicklung des Embryos beeinflussen.

Ab der 12. SSW sprechen wir vom Fötus. Ab nun wird der Fötus wachsen und die Organe werden weiter ausgebildet. Ab der 24. SSW kann das Kind mit grosser medizinischer Unterstützung überleben.

Aus der Sicht der Chinesischen Medizin

Alles Leben kommt aus dem Wasser

In der Zeit von 400 v. Chr. bis 700 n. Chr. entstanden in China verschiedene Theorien zur embryonalen Entwicklung. Nachdem sich die Jing-Erb-Energie von Himmel (Mann) und Erde (Frau) vereinigt haben, kommt «Shen» herbei (Ling Shu Kap.8) und Leben entsteht. Den genetischen Grundlagen des Kindes wird nun also Bewusstsein zugefügt.

Die Entwicklung des Fetus wird grundsätzlich vom angeborenen Vermögen der Eltern festgelegt, sie erfährt aber in jedem Monat der Schwangerschaft eine zusätzliche Versorgung über das mütterliche Leitbahnsystem. Störungen des Neugeborenen

können deshalb auch durch eine ungenügende energetische oder physische Ernährung des Fetus im Mutterleib entstehen. Dies auch durch Schwachstellen im Energie- oder Leitbahnsystem der Mutter. (Siehe «Die Schwangerschaft»).

Die 8 AG sind die ersten energetischen Systeme, die gemäss der chinesischen Medizin im Körper entstehen. Im Moment der Empfängnis werden himmlische und irdische Einflüsse vereint und in den Ausserordentlichen Gefässen gespeichert. So stellen die 8 Ausserordentlichen Gefässe das Grundgerüst der energetischen Organisation des Körpers dar.

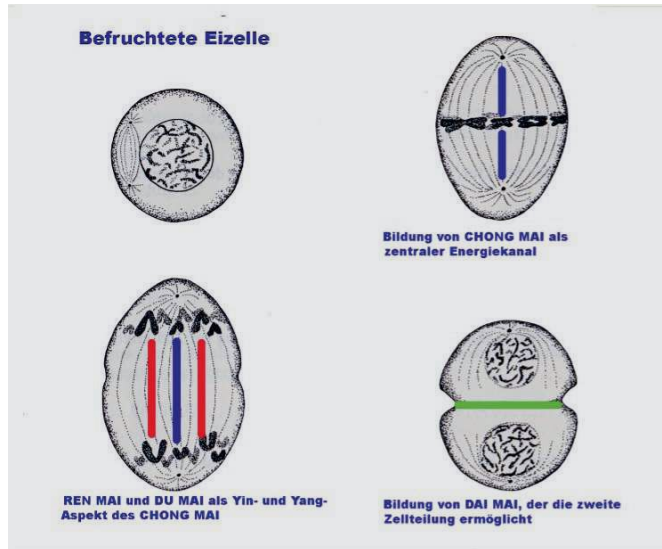
Das Nähr-Qi (Ying Qi) und das Abwehr-Qi (Wei Qi) fliessen in den Hauptmeridianen. In den Ausserordentlichen Gefässen fliesst vor allem das Jing Qi, unsere Erbenergie. Die zwölf Hauptmeridiane stützen sich also in ihrer Funktion auf die acht ausserordentlichen Gefässe. Sie, die zwölf Hauptmeridiane, können in ausserordentlichen Situationen, in welchen sie überfordert sind, auf diese zurückgreifen. Das können einerseits Traumata jedwelcher Art, und andererseits Überforderung in den schwierigen Übergangszeiten der einzelnen Lebensphasen sein.

Für die Entwicklung des Menschen ist diese tiefere Struktur der ausserordentlichen Gefässe grundlegend wichtig. Während unseres gesamten Lebens ist es notwendig, dass wir darauf zugreifen können. Therapeutisch müssen sie dann geöffnet werden, wenn die 12 Hauptmeridiane ihre Funktion nicht selbst regulieren können.

Die Entwicklung der ausserordentlichen Gefässe

Die Yang-Energie des Himmels (Essenz des Mannes - Samen) verbindet sich mit der Yin-Energie der Erde (Essenz der Frau - Ei). Aus dieser Verbindung entspringt neues Leben. Die Steuerung wird durch das erste sich bildende Gefäss, den Chong Mai (Vater), übernommen. Er ermöglicht die erste Zellteilung, bei der sich die befruchtete Eizelle in Längsrichtung schnürt. Hierdurch entstehen Du Mai und Ren Mai.

Nun erfolgt eine weitere Teilung, die durch eine Abschnürung der Mitte ausgelöst durch das vierte außergewöhnliche Gefäß, Dai Mai, initiiert wird. So bilden sich diese vier grundlegenden Gefäße schon in diesem Stadium der Zygote.



Die ersten vier Gefäße, die Gefäße der ersten Ordnung

Chong Mai	Das Gefäß der Assimilation / der Einheit
Du Mai	Das Gefäß der Aufrichtigkeit und Autonomie.
Ren Mai	Das Gefäß der Bemutterung / der Bindungsfähigkeit
Dai Mai	Das Gürtelgefäß

Diese vier Gefäße bilden nun die Grundlage für die vier weiteren AG. Sie werden deshalb als Gefäße der 1. Ordnung bezeichnet. Die vier Schwesterngefäße der oben genannten Leitbahnen entstehen als nächstes, um die energetischen Aufgaben der AG zu unterstützen. Aus diesem Grund werden sie als Gefäße der 2. Ordnung bezeichnet. Im Laufe der weiteren Zellteilung bilden sich die übrigen Leitbahnen zusammen mit den Organen aus.

Gefäße der 2. Ordnung

Yang Qiao Mai	Yang Fersengefäß	Das Gefäß der Standfestigkeit
Yin Qiao Mai	Yin Fersengefäß	Das Gefäß der Selbstakzeptanz
Yang Wei Mai	Bewahrer des Yang	Das Gefäß der zeitlichen Übergänge
Yin Wei Mai	Bewahrer des Yin	Das Gefäß des Herzblutes

Es ist überliefert, dass hinter den Zuordnungen der 8 AG eine Einteilung im Sinne von Verwandtschaftsverhältnissen steht.

Dadurch können sie auch grundsätzlich in zwei Gruppen unterschieden werden, die eine «gegensätzliche» energetische Funktion haben.

Die Beziehung der einzelnen Gefäße

Gefäß	Öffnungs- / Koppelungspunkt		Öffnungs- / Koppelungspunkt	Gefäß
Chong Mai	Mp 4 / Ks 6	↔	Ks 6 / Mp 4	Yin Wei Mai
Du Mai	Dü 3 / Bl 62	↔	Bl 62 / Dü 3	Yang Qiao Mai
Ren Mai	Lu 7 / Ni 6	↔	Ni 6 / Lu 7	Yin Qiao Mai
Dai Mai	Gbl 41 / 3E 5	↔	3E 5 / Gbl 41	Yang Wei Mai

Die Anwendung der ausserordentlichen Gefäße

Die ausserordentlichen Gefäße (AG) werden in aller Regel nicht bei der Schwangeren und auch nicht beim Baby behandelt. Wie oben schon erwähnt werden sie genutzt, wenn die Hauptleitbahnen in ihrer Funktion überfordert sind und wir ihnen eine tiefere, stabilere Struktur geben müssen oder vielmehr der Klient eine tiefere Struktur in sich finden muss. Es geht also um Indikationen in der 3. Ebene, der geistig-mentalenen Ebene. So können sie auch zur Meditation sehr gut genutzt werden.

Die Behandlungstechniken im System Radloff und deren vertiefte Anwendung werden in den Konstitutionskursen der Ausbildung vertieft besprochen. Zusätzlich finden Kurse rein zu den AG's mit Josef Viktor Müller am Lehrinstitut statt. (Siehe Agenda)

Die Schwangerschaft

Die Daoisten betrachteten die Schwangerschaft im Sinne eines umgekehrten Sheng-Zyklus. Dem Wasser entspricht die pränatale Essenz (Genmaterial) von Frau und Mann. Diese Phase entspricht dem Metall, dem kosmisch-ordnenden Prinzip. Die nun folgende Erd-Phase entspricht der physischen Materialisation im ersten Schwangerschaftsdrittel. Im zweiten Schwangerschaftsdrittel zeigt sich die Feuer-Phase, in der sich die Energien immer mehr mit der Materie verbinden und die Kommunikation der unterschiedlichen Energien beginnt.

Im dritten Drittel wird die Geburt eingeleitet, was dem Frühling, der Holz Phase, entspricht. So wechseln sich die Wandlungsphasen-Zyklen ständig ab.

Der vorgeburtliche Zyklus führt in die Geburt und der andere, der nachgeburtliche Zyklus, beginnt im Holz und endet im Wasser, im Tod. Geburt und Tod sind auch hier nur ein Wechsel zweier Phasen, die sich durch die Gesetzmässigkeit von Yin und Yang ergeben und jeweils nur der Gegenpol derselben Sache sind.

Da die Schwangerschaft selbst bestimmten Rhythmen unterliegt und jeder der 10 Monate von den Wandlungsphasenrhythmen der Mutter beeinflusst wird, ist hier wie oben schon erwähnt, eine «Pflege» und Stützung der Mutter sinnvoll.

In jedem Monat der Schwangerschaft ist eine bestimmte Leitbahn der Mutter für die Ernährung des Fetus verantwortlich. Ein Leere der jeweils aktiven Leitbahn führt daher zu einer Unterversorgung des Embryos, eine pathogene Fülle kann die harmonische Entwicklung des Fetus behindern, ja gar eine Fehlgeburt auslösen.

Zuordnung der Leitbahnen der Mutter zu den Schwangerschaftsmonaten

Schwangerschafts-woche	Meridian
1. – 4. Woche	Leber
5. – 8. Woche	Gallenblasen
9. – 12. Woche	Kreislauf
13. – 16. Woche	3-Erwärmer
17. – 20. Woche	Milz-Pankreas
21. – 24. Woche	Magen
25. – 28. Woche	Lunge
29. – 32. Woche	Dickdarm
33. – 38. Woche	Niere
38. – Geburt	

Es ist also wichtig bei der Behandlung einer Schwangeren darauf zu achten, welche Leitbahn zu welchem Zeitpunkt für die Entwicklung des Embryos zentral ist. Es gilt genau zu definieren in welchem energetischen Zustand diese sich befindet, ob diese tonisiert oder entlastet oder in Ruhe gelassen werden muss. Ein differenzierter Befund mit Concha, Alarm- und Zustimmungspunkten (wenn immer möglich) und der Sand- und Seidentastung ist also unumgänglich.

Es wäre aber falsch, sich bei der Behandlung einer schwangeren Frau nur auf den einen Meridian zu konzentrieren. Vielmehr gilt es den gesamten Ohrbefund zu interpretieren, Flussbedingungen zu machen, die Statik zu behandeln und bei Auffälligkeiten den entsprechenden Meridian entsprechend seinem energetischen Zustand, wie oben beschrieben, zu behandeln. Die Behandlung der acht ausserordentlichen Gefässe ist meiner Ansicht nach im Säuglings- und Kindesalter nicht indiziert.

Die Entwicklung der Hauptleitbahnen

Im Laufe der etwa 10-monatigen Entwicklung des Fötus entwickeln sich die restlichen Leitbahnen – die 12 Hauptmeridiane – heraus. Allerdings sind diese noch nicht vollständig ausgebildet und verschaltet. Dies geschieht erst in der Entwicklung bis zum Abschluss der Pubertät. Dafür benötigen diese die Grundstruktur der ausserordentlichen Gefässe.

Geburt bis zum 1. Lebensjahr aus chinesischer Sicht

Schon vor und nach der Geburt findet ein Zusammenspiel bestimmter Leitbahnen beim Säugling statt, um ihn in Kontakt mit der Außenwelt treten zu lassen und Informationen auszutauschen. Hierdurch entstehen drei Meridiangruppierungen, die diese Aufgabe übernehmen. Diese drei Umläufe sind den wichtigen Körperbereichen hinten, vorne und der Seite zugeordnet.

1. Umlauf: H, Dü, Bl, Ni
2. Umlauf: Ks, Sj, Gb, Le
3. Umlauf: Lu, Di, Ma, Mp

Ungefähr ab dem 1. Lebensjahr

Wenn das Kind dann zu gehen lernt, kommt es zu weiteren Verschaltungen, die zur Bildung der sechs Achsen führt. Hierdurch werden komplexere Bewegungsmuster für das Kind möglich.

YIN Achsen	YANG Achsen
Tai Yin: Mi-Lu	Tai Yang: Dü-B
Shao Yin: Ni-H	Shao Yang: 3E-Gb
Jue Yin: Le-Pe	Yang Ming: Di-Ma

Da sich die Hauptleitbahnen erst nachgeburtlich vollständig entwickeln ist es in der Regel auch nicht notwendig beim Säugling oder Kleinkind einzelne Meridiane zu behandeln.

Schulreife bis Pubertät

Ab diesem Alter kann man davon ausgehen, dass sich das System der Wandlungsphasen zur Ausprägung gekommen ist. Nun haben sich ein Grossteil der physiologischen Tätigkeiten stabilisiert, und werden sich nun bis zum Ende der Pubertät voll ausprägen. Ab diesem Alter übernehmen die Wandlungsphasen nun die wichtigen Aufgaben und geben dem Kind die notwendige Sozialkompetenz, da hier nun auch die Emotionen durch sie zum Ausdruck kommen. Die Persönlichkeits- und Verhaltensstruktur des Kindes wird nun immer individueller. Es entwickeln sich Gedankengänge, Gefühle, Stimmungen, Reaktionsmuster und Wahrnehmungen, die den Wandlungsphasen entsprechen.

Die Behandlung von Babys und Kleinkindern wird im Kurs Säuglings- und Kleinkinderbehandlung gelehrt.
Kursdaten: 9. – 10. Mai 2022

Literaturnachweise

- J.V-Müller, **Den Geist verwurzeln**, Band 1-4 2001-2021
- Udo Lorenzen, **Mikrokosmische Landschaften**, 2006
- Paul U. Unschuld, **Übersetzung Huang Di Nei Jing**
- Su Wen, Cygnus Verlag, 2013
- Paul u. Unschuld, **Übersetzung Ling Shu**, Cygnus Verlag 2015

Sexualität und APM Radloff

Eine Auseinandersetzung mit der Thematik im Rahmen der chinesischen und westlichen Medizin

REINHARD BAYERLEIN / HEILPRAKTIKER



Sexualität ist eine der stärksten Energien im Leben des Menschen. Ein wichtiger Grund, sie auch im Bezug zur APM zu thematisieren.

Geschichtliche Hintergründe

In der Zeit früheren Dynastien, etwa ab 1500 v. Chr. (Shang-Dynastie) bis wahrscheinlich zur Mongolischen Periode (ab 1279) wurde Sexualität in China weitgehend offen, frei und normal gelebt. In diesen 2000 Jahren wurden auch viele daoistischen Schriften und die Literatur zum Thema verfasst. Wahrscheinlich entstand die heute in China verbreitete Prüderie dann endgültig in der Zeit, als 1644 die Manschu China eroberten.

Die Kulturrevolution verstärkte die Unterdrückung der Sexualität weiter. So wurden Bibliotheken angewiesen alle «Künste der Bettkammer» zu entfernen. Also eigentlich kein Wunder, dass die «Traditionelle Chinesische Medizin» hier ebenfalls keinen besonderen Beitrag zum Thema leisten kann. Glücklicherweise wurden, wie dies auch mit anderen Schriften geschah, Bruchstücke dieses Kulturguts dadurch gerettet, dass es in andere Länder gebracht wurde und dort «überlebte». Hier war es unter anderem Japan, wo der Arzt Tamba Yasuyori 982 begann, ein Kompendium dieser Sexualhandbücher zu schreiben. Trotzdem wurden die ältesten heute bekannten Bücher (aus der frühen Han-Zeit stammend, ab 206 v. Chr.) 1973 in dem berühmten Grab in Ma Wang Dui (Provinz Hunan) gefunden.

So entdeckte man dort philosophische Werke wie das Yijing, Daodejing, Bücher zur Astronomie und Medizintexte mit verschiedenen thematischen Abhandlungen - auch zur Sexualität. In manchen Dynastien hatten Selbstbefriedigung (weniger bei Männern, da der Same als wichtige Essenz angesehen wurde), Homosexualität und auch Prostitution einen festen und anerkannten Platz in der chinesischen Gesellschaft. Zu dieser Zeit wurde Sexualität als «Diktat» der Natur und damit als heilige Pflicht von Frauen und Mann

angesehen. So war sie dadurch niemals mit Schuldgefühlen oder dem Sündenbegriff belastet¹. Sexualität wurde als die Manifestierung von YIN und YANG und damit als Naturgesetz und Grundlage des menschlichen und universellen Lebens gedeutet.

Sexualität hatte im antiken China zwei wichtige Zwecke.

1. Es ging um Gesundheit und Langlebigkeit
2. Und es ging um die Fortsetzung der Ahnenreihe²

APM und die Behandlung sexueller Störungen

Obwohl die Durchsicht der Syndromlehre zeigt, dass in der TCM die Leitbahnen von Leber, Niere und Milz zum Thema Sexualität und Fortpflanzung präferiert werden, bleiben wir in der APM-Radloff dabei, dass wir alle Wandlungsphasen in unsere Betrachtungen einbeziehen und unsere Behandlung nicht von Punktrezepten abhängig machen. Es versteht sich, dass die Fragen an den Kranken zur Sexualität nur durchgeführt werden, wenn ein stabiles Vertrauensverhältnis zum Klienten aufgebaut ist. Die Schlüsselfrage wäre, wie sich der Klient eine erfüllte Sexualität vorstellen würde. Die Antwort(en) sollten den Phasen zugeordnet werden, falls dies möglich ist. Ich ordne die sexual-emotionalen Bezüge und Eigenschaften zu den Wandlungsphasen wie folgt zu³.

HOLZ: Erregung

Der Penis gilt als Treffpunkt der 100 Sehnen und wird auch «Sehne der Ahnen» genannt.

«Die Leber ist der Treffpunkt der Sehnen. Seine Sehnen sammeln sich bei den Yin Organen (Penis und Scrotum) und ihr Gefäß vernetzt sich an der Zungenwurzel»⁴

Wir können davon ausgehen, dass dies auch für die Klitoris gilt. Dass die Leber den QI und XUE-Fluss steuert, untermauert ihre Berechtigung bei der Behandlung von sexuellen Störungen und Störungen der hormonellen Tätigkeit (Pubertät, Klimakterium etc.). Ist der freie Fluss von QI und XUE blockiert (unerfüllte Wünsche, Sehnsüchte, Wut etc.) dann kann diese Verteilungsstörung eine Ursache für Libidomangel sein.

¹ Auch bei anderen antiken Kulturen wie den Griechen, Juden oder Römern, wurde Sexualität interessanterweise in ähnlicher Art und Weise gelebt.

² O. Krammer-Pojer / Geheimnisse aus der Jadekammer / Müller Steinicke 2017. Hier findet sich auch eine umfangreiche Bibliographie zum Thema.

Westliche Physiologie: Abbau von Östrogen/Testosteron um hormonelles Gleichgewicht herzustellen. Bildung von Cholesterol als Ausgangsbasis für Sexualhormone. Schnelle Bereitstellung von Blut.

FEUER: Spass

Herz und PC-Leitbahn haben viel mit der arteriellen Durchblutung der feinen Gefäße, auch im Genitalbereich zu tun. Ich weiße in den Seminaren immer wieder daraufhin, dass «früher» der PC (Pericard/Herzbeutelmeridian) nicht umsonst als Kreislauf-Sexus bezeichnet wurde.

«Tian-Gui» ist die Bezeichnung für das Ejakulat und wird zusammen aus Herzfeuer und Nieren-Yin-Qi hergestellt. So hat die arterielle Durchblutung (Erektion, Prostata, Ovarien, Gebärmutter, etc.) entscheidend mit der Durchblutung im Urogenitalbereich zu tun. Die Feuer-Wasser-Achse (Shao-Yin / Shao Yang) wirkt sich demnach auch auf unsere Sexualität und deren Qualität aus.

Dass das Feuer mit Emotionen zusammenhängt, ist bekannt. Versagensängste, Liebeskummer, Melancholie oder nicht verarbeitete Kränkungen gehören hierher. Lust und Spass sollte eigentlich ein wesentlicher Faktor bei einer erfüllten Sexualität sein.

Westliche Physiologie: Neben der schon beschriebenen arteriellen Blutversorgung, werden im nervalen System des Herzens verschiedene Neurotransmitter und Hormone ausgeschüttet. Noradrenalin, Dopamin und Oxytocin sind die wichtigsten dieser Hormone, wobei Oxytocin vor allem deshalb interessant ist, weil es als das «Liebes-Hormon» gilt, das maßgeblich die soziale Bindung beeinflusst.

ERDE: Hingabe, Verbundenheit, Genuss

«Die Milz verteilt kontrolliert Verteilung und Transport von Wasser- und Samenessenz.»⁵

Die Erde ist die Quelle für das nachgeburtliche QI und XUE. Dieser Mangel kann die Ursache für erektile Dysfunktion aber auch für pathologische Feuchtigkeit im vaginalen Bereich, möglicherweise auch der Samenflüssigkeit, sein. Auch das «Halten» (Bg) das der Erde zugeordnet ist, kann sich bei Pathologien direkt oder indirekt auf die Funktion der Geschlechtsorgane auswirken (Senkungen).

Dass länger andauernde Sorge, besonders privater, beruflicher und finanzieller Art sich negativ sowohl auf Libido und Empfindnis auswirken können, ist bekannt. Fehlende innere Verbundenheit mit dem Partner oder Störungen in der Genussfähigkeit (s. zum Beispiel GB-Erde) können ihr übriges tun.

Westliche Physiologie: Besonders das Glucagon führt dazu,

dass dem Körper sofort Zucker (Energie) über seine Wirkung auf die Leber, zur Verfügung gestellt wird. Auch in Ma/ Pa ist Oxytocin gespeichert. «Liebe geht auch durch den Magen». Für die Angabe der CM, dass die MP für den Transport der Samenessenz zuständig ist, habe ich noch keine westliche Entsprechung gefunden.

METALL: Fallenlassen

Die Lunge kommt bei der Therapie von sexuellen Störungen in der TCM praktisch nicht vor. Nun soll an dieser Stelle auch kein Zusammenhang konstruiert werden, wo möglicherweise kaum keiner ist. Trotzdem sollten wir hier an die Sauerstoffversorgung des Blutes denken und dass die Lunge die energetische Vorgängerin der Niere ist, die ja einen wichtigen Stellenwert im Rahmen der Sexualität hat. Es sei drauf verwiesen, dass die PO-Seele der Sitz der Instinkte und Triebe ist und sich darüber ebenfalls Beziehungen zur Sexualität ergeben.

Vielleicht ist es so, dass das Metall mehr mit psychischen Themen wie «Loslassen», «Fallenlassen» können (alter Beziehungen, Kummer usw.) zu tun hat, wodurch es möglich ist, Sexualität wieder ungestört oder ungestraft genießen zu können. Auch möchte ich darauf hinweisen, dass in unserem Kulturkreis Schuld und Sünde, Themen, die zum Metall-Element gehören, viel tiefer verwurzelt sind. Loslassen zu können, kann hier also ein Segen sein. Punkte wie Lu 3 -Tian Fu und andere, die Bezug zu Selbstwert und dem Vaterbild haben, können nicht nur bei Männern Störungen im sexuellen Bereich unterhalten.⁶

Westliche Physiologie: In der Lunge wird auch Serotonin ausgeschüttet, das als Glückshormon gilt und negative Emotionen (Kummer, Trauer) wenigstens kurzfristig unterdrückt. Möglicherweise hilft auch diese physiologische Wirkung beim «Fallenlassen». Gerade die Erhöhung der Atemfrequenz beim Geschlechtsakt, könnte zur Erhöhung dieses Hormons führen. Sicher ist die Sauerstoffhöhung aber einer der größten Effekte, der Bezug zur Physiologie hat.

Es gibt aber noch einen weiteren Punkt, auf den beim Thema Infertilität eingegangen wird.

WASSER: Orgasmus

Dass die Niere aufgrund ihrer Beziehung zum Jing eine der wichtigsten Leitbahnen in Bezug zur Andrologie haben, dürfte kaum überraschen. Besonders der Bezug zu den NNR, die ja hormonell sehr wichtig sind, ist selbsterklärend. Auch in der APM zeigen sich Störungen im Urogenitalbereich oft mit dem Wasser vergesellschaftet.

Emotionell kommen Ängste und Mangel an Vertrauen in sich und das Leben («Wie kann man in diese Welt Kinder setzen?»)

³ Eine Zusammenfassung von Beobachtungen der letzten 30 Jahre Therapie und der klassischen Literatur. Unsere Beobachtungen stehen hier aber erst ganz am Anfang.

⁴ Unschuld/Antike Klassiker der CM, Ling Shu/Zhen Jing 2015

⁵ Unschuld / Antike Klassiker der chinesischen Medizin Huangdi Nei Jing, Su Wen und Nan Jing 2013

als Störungen infrage. Auf der anderen Seite ist das Vertrauen in den Partner und das Leben eine wichtige Voraussetzung für eine befriedigende Sexualität.

Westliche Physiologie: Hier erfolgt die eigentliche Herstellung der Sexualhormone.

Aussergewöhnliche Gefäße (AG)

Auch die 8 AG haben viel mit dem Thema Sexualität zu tun. Sind die Störungen nicht mit der Therapie der Ebene 1 oder 2 zu beeinflussen, denken wir an die 8 AG.

Statistisch (Auswertung der TCM) zeigen sich besonders oft Ren Mai, Du Mai und Chong Mai. Also allesamt AG's die bei Qi-Mangel eingesetzt werden⁷. Weshalb Dai Mai, der gerade ja im Beckenbereich Umschaltungen bewirkt und klassisch Symptome im Urogenitalbereich überliefert sind, nicht aufgeführt ist entzieht sich meiner Kenntnis. Allerdings beziehen sich diese Auswertung auf die TCM. Wir sollten davon ausgehen, dass auch die anderen Gefäße der 8 AG ebenso wichtig sein können. Wir gehen in der APM ja immer davon aus, dass physiologische Störungen sowohl aufgrund von Leeren als auch von Füllen entstehen können⁸.

Wirbelsäule

Vergessen wir bitte nicht die mechanischen Blockaden der Gelenke, ISG und Wirbelgelenke (L3 innerviert z.B. den Uterus etc.), die über ihre Mechanik Störungen im Bereich der Durchblutung und nervalen Versorgung im Beckenbereich erzeugen können.

Fertilitätsstörungen

Störungen der Fertilität behandle ich schon seit Jahrzehnten in der Praxis oft erfolgreich mit der APM. Hier einige der häufig auftretenden Gründe die ich beobachten konnte.

1. HOLZ

Die Holz-Phase tritt hier auf, wenn es sich um hormonelle und Stoffwechselstörungen (Fettleber, Adipositas) handelt. «Gleichgewichtstörungen» zwischen Abbau von Östrogen und Testosteron, usw.

2. FEUER

Feuer-Phase. Sie zeigt sich, wenn Schilddrüsenstörungen (Jodverwertungsstörung) im Hintergrund stehen. Und das ist ein nicht selten auftretendes Phänomen. Die Schilddrüse steuert natürlich sehr viele Stoffwechselfvorgänge und besonders, wenn sich in der Familienanamnese Schilddrüsenerkrankungen zeigen (Genogramm!), sollte man wach werden. Zink, der besonders für die Spermienproduktion wichtig ist, wird vorwiegend im Dünndarm resorbiert⁹.

3. ERDE

Die Erd-Phase zeigt sich dann, wenn die Gebärmutter den Fötus nicht «halten» kann (früher/später Abort). Bindegewebsstörungen und wahrscheinlich Stoffwechselstörungen (die Magen-Leitbahn versorgt ebenfalls die Schilddrüse), die aus der Erde induziert sind (Schwankungen von Zucker/Insulin) gehören hierher.

4. METALL

Das Metall, so dachte ich früher, zeigt sich eher dann, wenn andere Phasen zu viel Energie haben. Es dient dann quasi als Auffangbecken oder aber Reservoir, eine Beobachtung, die ich immer wieder gemacht habe. Trotzdem war für mich allein die energetische Erklärung, ohne wissenschaftliche Sichtweise unbefriedigend. Bis sich vor einigen Jahren in einem Fachartikel¹⁰ die Erklärung gefunden habe. Es gibt eine sogenannte Sperma-Allergie. Hierbei reagiert die Immunabwehr der Frau gegen das im Seminalplasma enthaltene PSA. PSA enthält Eiweiß, gegen das in der Zervikalschleimhaut Antikörper gebildet werden.

Hier besteht dann eine immunologische Störung, die aus dem Metall heraus besteht¹¹. Symptome sind Jucken, Rötung, Schwellung und sogar schwere allergische Reaktionen nach dem Koitus. Es handelt sich hier um eine Beobachtung, die nach meiner Erfahrung seit etwa 20 Jahren zunimmt. Neben den biochemischen Vorgängen sollten wir hier aber auch unbedingt die Psychosomatik beachten.

5. WASSER

Das Wasser zeigt sich, wenn hormonelle Störungen (ovariale Insuff., Zysten, Endometriose, Spermidegeneration etc.) bestehen. Es soll an dieser Stelle nicht weiter ausgeführt werden, da die Arbeit an der Wasser-Phase sich auch hier von selbst versteht.

Resümee

Sexualität und die damit verbundenen Themen wie Kinderwunsch usw. können mit dem Radloff Konzept sehr gut behandelt und betreut werden. Natürlich erfordert die Befunderhebung und Therapie das Wissen über die Wandlungsphasen und im Optimalfall die Konstitutionstherapie. Die APM-Radloff stellt hierfür eine Methodik bereit, die es uns ermöglicht auf verschiedenen Ebenen (Körper und Psyche) zu arbeiten und Kausalitäten aufzuspüren, die in vielen Fällen den Schlüssel zum Erfolg darstellen können.

⁶ R. Bayerlein / Punktbedeutung auf den 3 energetischen Ebenen.

⁷ Siehe hierzu die energetische Zuordnung der 8 AG. Bayerlein / Die Energetik der 8 AG / 2003 TCM-Shop

⁸ Weitere Informationen in den Konstitutionskursen.

⁹ Hier kann es sein, dass zeitweise (!) substituiert werden muss (Mineralien, Vit. Usw.)

¹⁰ Leider kann ich hierzu keine Quelleangabe mehr machen. Siehe hierzu aktuelle wissenschaftliche Veröffentlichungen sowie Beiträge im Internet.

¹¹ Der Gynäkologe führt bei Verdacht einen so genannten Postkoitaltest durch.

Fragen zur Weiterbildung zum BZ (Branchenzertifikat) OdA KT



ADELHEID SCHÖNBÄCHLER / APM-THERAPEUTIN

Was war der erste, oder wichtigste Anstoss/Grund, weshalb Du das Branchenzertifikat BZ machen wolltest.

Ich wollte herausfinden, wo ich in meiner Entwicklung in den 22jährigen Berufserfahrung mit APM stehe. Dabei wollte ich mich selbst reflektieren und mein Verbesserungspotential erkennen.

Hat sich dieser Anstoss/Grund während der Arbeit am Essay geändert?

Ja, mit der Vertiefung habe ich zusätzlich neue Begriffe, wie z.B. Kohärenzgefühl, Resilienz auseinandergesetzt und im Ausüben der APM-Therapie deren Stellenwert erkannt.

Was war das Schwierigste daran? Wo bist Du «hängen» geblieben? Wie hast Du, oder was hat Dich motiviert weiterzumachen?

Ich hatte keine Ahnung, wie ich alles beschreiben soll und welche Details dafür beschrieben werden sollen. Bei den Verknüpfungen und Beschreibungen habe ich mich erst lange «verzettelt». Im APM-Denken, sowie ich das gelernt habe, bin ich lange Zeit nicht weitergekommen und das Essay wurde komplett abgelehnt. Die Brücke zwischen APM und KomplementärTherapie (KT) konnte ich erst machen in detaillierter Reflexion mit Monika Stump. In unserer gemeinsamen Sprache konnten wir besprechen, wie APM in der KT zum Ausdruck kommt und wie ich das beschreiben kann. Sie hat mich motiviert, dass es möglich ist, nach dem ich schon aufgeben wollte. Dadurch erkannte ich den Weg zum Erstellen des Essays Arbeit bekam immer mehr Freude durch das Beobachten der Schnittstellen während der Arbeit.

Hat sich Deine Herangehensweise/Deine Einstellung zur KomplementärTherapie (KT) während des Schreibens des Essays geändert?

Erst in der vertieften Auseinandersetzung und Umsetzung stellte ich fest, dass ich mich mit der Methode APM verbessern und optimieren kann. Was ich zu Beginn als trockene Theorie interpretierte, entpuppte sich in der Praxis als ein Leitfaden und eine Grundlage für die APM- Therapie. Ich erkannte durch die Grundlagen und die Ziele der KomplementärTherapie (KT) mein Verbesserungspotential und konnte mich, die Prozesse und meine Arbeit gezielter reflektieren.

Wo siehst Du den Unterschied bei Deiner Arbeit vor dem BZ und heute?

Ich kann dadurch die APM-Therapie noch mehr vertiefen und ihr Potential noch mehr ausschöpfen. Als besonders wertvoll sehe ich die Förderung der Selbstwahrnehmung der Klienten und die Stärkung der Genesungskompetenz. Der Hauptunterschied liegt heute dafür in meiner Fragestellung.

Was brachte es Dir persönlich?

Ich bin an meine Grenzen gestossen, wodurch ich eine Entwicklung und einen Reifeprozess erfahren durfte. Diese Erfahrung hat mich näher zu mir gebracht. Ich bin zentrierter geworden.

Was würdest Du heute einer Therapeutin beim Start zum BZ raten?

- Sich auf einen Prozess einzulassen und offen zu sein, sich zu reflektieren
- Beratung durch eidg. Dipl. KomplementärTherapeut*in APM einbeziehen
- Sich genügend Zeit nehmen, um die Unterlagen zu lesen
- Supervision
- Ohne Erwartungen in den Prozess gehen. Bereit sein für etwas Neues, Ungewohntes

Vorbereitungskurs GWV der OdA KT (Branchenzertifikat mit Essay)

Kursdaten

Samstag 19. März & 21. Mai 2022 von jeweils 09:15 – 16:45 Uhr (max. 10 Teilnehmer*innen)

Kurskosten

CHF 450 für Mitglieder
CHF 500 für Nichtmitglieder

Kursort

Hirschgraben 52, 6003 Luzern.

Corona bedingt kann der Kurs kurzfristig auch per Zoom (Videokonferenz) durchgeführt werden.

Anmeldung: www.apm-radloff.ch

Telefon 071 298 40 26, info@apm-radloff.ch

Verbandsinformationen

Infos an unsere Mitglieder

Verbandskurse:

Alle aktuellen Verbandskurse findest Du auf unserer Homepage



Deine aktuelle Adresse:

Bitte gebe uns Deine aktuellste Privat-/Praxis- sowie E-Mail-Adresse an.

Pensionskasse:

Ab 1. Januar 2020 können sich die Mitglieder des Berufsverbandes APM Radloff sowie deren Arbeitnehmer als **selbstständig Erwerbende** der beruflichen Vorsorge anschliessen. Es stehen zurzeit über 5 Vorsorgepläne zur Auswahl. Der Erstkontakt findet über die Geschäftsstelle statt.

Betriebshaftpflichtversicherung:

Wir haben für CHF 110.-/Jahr eine sehr günstige Betriebshaftpflichtversicherung. Die gesamte Betreuung erfolgt durch die Geschäftsstelle.

Praxissoftware:

Mit der Tarif590 konformen Online-Praxisverwaltung von healthapp.ch hast Du als Mitglied exklusiv einen Rabatt von 20 %, auch auf Kurse.

Mitgliederseite:

Auf www.apmradloff.ch kannst Du zusätzliche interne Informationen abrufen.



Therapeutenliste:

Jedes Aktivmitglied kann mit seinem schriftlichen

Einverständnis seine Praxisadresse öffentlich zugänglich machen. Es gibt 3 verschiedene Gliederungen:

- B - Mitglieder: In Ausbildung der APM Radloff-Methode
 - A - Mitglieder: Abschluss einer APM-Methode ohne/mit KT-BZ oder KT-Diplom
 - A+ - Mitglieder: Erfüllung der QS-Richtlinien
- Der genaue Beschrieb sowie die Anmeldung sind auf unserer Homepage zu finden.

E-Mail:

Der interne Newsletter sowie die Kurzinformationen und Umfragen werden einzig über das E-Mail versandt. Darum ist es wichtig, dass wir Deine E-Mail-Adresse haben.

Rechnungen:

Um Versandkosten und Gebühren zu sparen sowie einen Beitrag an die Umwelt zu leisten sind wir froh, wenn wir unsere Rechnungen per E-Mail versenden können und das E-Banking benutzt wird.

Infos an unsere Klienten

- Auf der Therapeutenliste vom Berufsverband APM Radloff finden Sie unsere Therapeuten in Ihrer Nähe. Zu finden auf www.apm-radloff.ch unter «Für KlientenTherapeutensuche» oder nehmen Sie Kontakt mit der Geschäftsstelle auf.
- Unsere APM-Therapeuten sind Krankenkassen anerkannt mit der entsprechenden Zusatzversicherung. Fragen Sie bei Ihrer Krankenkasse wie viel Vergütung sie für ihren Therapeuten bekommen.



Für alle Belange ist unsere Geschäftsstelle sehr gerne erreichbar:

APM Radloff Verband - Geschäftsstelle: Peter Mégel

Vordersteig 12, CH 8200 Schaffhausen, info@apm-radloff.ch, +41 71 298 40 26

Impressum

Radloff Magazin – Informationen zur APM Therapie Radloff und zur Energetisch Chinesischen Medizin
Abo-Preis CHF 30.-/Jahr (2 x Ausgaben) - ISSN Nr. 2504-1770

Geschäftsstelle: Peter Mégel, Vordersteig 12, 8200 Schaffhausen, +41 71 298 40 26, info@apm-radloff.ch

Redaktion: Peter Mégel, Peter Jeker

Gestaltung: Nanodesign, Schaffhausen

Koordination / Produktion / Inserate: Geschäftsstelle APM Radloff

Herausgeber: APM Radloff - Berufsverband der APM Therapeuten
Vordersteig 12, 8200 Schaffhausen, info@apm-radloff.ch, www.apm-radloff.ch



APM Radloff
Berufsverband der APM Therapeuten

ENERCETICA®

ENERGETISCH-LEITFÄHIGE KÖRPER- UND MASSAGECREME

LEITET

- * Narbenentstörung
- * Anwendung in der TCM-Praxis, Physiotherapie
- * Selbstbehandlung zur Förderung des Energieflusses

GLEITET

- * Massagen und energetische Therapien
- * Reflexzonen-/Baby-/Atem-/Gua-sha-/Schröpfmassage

PFLEGT

- * Narben
- * bei Schwangerschaft
- * Körper- und Gesichtshaut (ersetzt Körpercreme/lotion)

TIPP:

- * **Saubere Hände: mit energetisch-leitfähigem DuschBad**

Verkauf:

www.enercetica.ch

Verkaufstellen:

Enercetica GmbH CH-5636 Benzenschwil +41 (0) 56 664 76 06

Deutschland +49 (0) 7959-1442 / Österreich: +43 (0) 662-83 00 81

Lehrinstitut Radloff AG , (kann im Lehrinstitut vor Ort gekauft werden)



Starten Sie jetzt Ausbildung zum/zur

dipL. Mykotherapeut/In

(TCM Fachverband Schweiz anerkannte Weiterbildung)



Mit professionellem Fachordner als praktisches Nachschlagewerk

17. Januar 2022 | NHK Start Grundausbildung Mykotherapie
mit Thomas Falzone Dipl. TCM Therapeut und Mykotherapeut
Kursort: Zürich, Anmeldung: NHK

26. Februar 2022 | Aufbau-seminar B Krebserkrankungen
mit Thomas Falzone Dipl. TCM Therapeut und Mykotherapeut
Kursort: Winterthur, Anmeldung: Chiway

18. / 19. / 20. März 2022 (2 ½ Tage) | Grundseminar Mykotherapie
mit Dr. med. Heinz Knopf und Thomas Falzone Dipl. TCM- und
Mykotherapeut, Kursort: Onlineseminar, Anmeldung: Chiway

05. April 2022 | Kinderheilkunde in der Mykotherapie
mit Thomas Falzone Dipl. TCM Therapeut und Mykotherapeut
Kursort: Zürich, Anmeldung: NHK

05. Mai 2022 | Zivilisationskrankheiten in der Mykotherapie
mit Thomas Falzone Dipl. TCM Therapeut und Mykotherapeut
Kursort: Zürich, Anmeldung: NHK

21. Mai 2022 | Workshop Mykotherapie
mit Thomas Falzone Dipl. TCM Therapeut und Mykotherapeut
Kursort: Winterthur, Anmeldung: Chiway

09. Juni 2022 | Krebserkrankungen in der Mykotherapie
mit Thomas Falzone Dipl. TCM Therapeut und Mykotherapeut
Kursort: Zürich, Anmeldung: NHK

Weitere Informationen zu den Ausbildungen der GFVS finden Sie unter www.gfvs.ch

Mykoplan® Vitalpilze +

Unsere MP90-Linie



Cordyceps
MP90

ImmuneSupport
MP90

RelaxSupport
MP90



Ihr Partner für Mykotherapie:

Mykoplan® Vitalpilze Schweiz AG
Am Sunnehang 3e
CH-8486 Rikon im Tösstal
E-Mail: info@mykoplan.ch
Telefon: 052 383 29 29
www.mykoplan.ch

Vitalpilze

NATURKRAFT MIT TRADITION
GESUND FÜR MENSCH UND TIER

